



CEO MESSAGE



스마트 팩토리, 언택트 테크놀로지... 변화와 혁신의 2020

2020년 현대엘리베이터는 코로나 19라는 유래 없는 재난 상황에서 리모델링 사업의 신장에 힘입어 국내 수주 실적이 사업계획을 초과 달성하고 신규 설치 부문과 서비스 부문에서 국내 1위 자리를 공고히 지켜냈습니다. 더불어 총주 스마트캠퍼스를 착공하고 중국 상해 신공장이 생산을 시작했으며, 중국법인 경영도 흑자 전환에 성공해, 지속적인 성장을 위한 희망찬 첫걸음을 뗀 한해였습니다. 특히, 전 세계적인 팬데믹 상황 속에서 비접촉 기술에 대한 사회적 관심이 높아짐에 따라 블루투스 태깅, 모션 콜 버튼을 비롯한 언택트 제품군을 출시하는 것은 물론, 내부적으로는 위드 코로나 시대에 안정적인 경영 환경 구축을 위해 언택트 회의 및 세미나 개최, 리모트 근무 활성화

등 변화에 발 빠르게 대응하고자 노력해왔습니다. 이번 연차보고서는 이러한 사회적 변화에 발맞춰 이해관계자 분들과 새로운 방식으로 소통하고자 인쇄본 없이 인터랙티브 PDF 파일로 제작하게 되었습니다. 그동안 종이로는 담지 못했던 다양한 요소와 내용들을 수록했기에 이해관계자 분들과 더욱 긴밀히 소통할 수 있을 것으로 기대합니다.

2021 부문별 책임 경영으로 지속 성장 목표 달성

2021년 현대엘리베이터는 '부문별 책임 경영을 통한 지속 성장'이라는 경영 방침 아래 안전과 윤리 경영, 일에 대한 열정, 성과 중심의 기업문화를 정착시킬 것입니다. 목표 달성을 위한 4가지 핵심 과제도 정했습니다. 첫째, 성장 모멘텀과 시장 확대. 둘째, 변화와 혁신의 가속. 셋째, R&D 역량의 지속적인 고

도화. 마지막으로 중국법인의 성장 가속화입니다. 기업은 각 구성 주체가 주인의식을 갖고 경영에 참여할 때 지속적으로 성장할 수 있다고 확신합니다. 현대엘리베이터의 각 주체는 금년 경영 방침과 같이 열정과 책임을 바탕으로 공동의 목표 달성을 위해 정진할 것입니다.

시장과 고객의 목소리에 귀 기울이고 경영 성과 위해 전력을 할 것

지난 해 현대엘리베이터는 내외부에 많은 난관이 있었지만, 시장의 변화에 기민하게 대응하고 고객의 목소리에 귀 기울여 다양한 신제품을 출시하는 한편 해외시장에서는 중국법인이 흑자 전환하는 성과를 냈습니다. 2021년에는 정부 정책 변화와 함께 주택 공급에 대한 기대감이 높아지는 등 건설경기가 일부

2020년 현대엘리베이터는 코로나 19라는 유래 없는 재난 상황에서도 리모델링 사업의 신장에 힘입어 국내 수주 실적이 사업계획을 초과 달성하고 신규 설치 부문과 서비스 부문에서 국내 1위 자리를 공고히 지켜냈습니다.
2021년 현대엘리베이터는 '부문별 책임 경영을 통한 지속 성장'이라는 경영 방침 아래 안전과 윤리 경영, 일에 대한 열정, 성과 중심의 기업문화를 정착시킬 것입니다.

회복되는 움직임을 보이고 있습니다. 이에 현대엘리베이터는 현재의 위치에 안주하지 않고 주마가편(走馬加鞭)하여 더욱 탁월한 경영성과를 내기 위해 전력을 다하겠습니다. 현대엘리베이터는 언제나 아낌없는 격려와 지지를 보내주시는 주주 여러분과 국내외 고객 모두가 신뢰하는 회사를 만들기 위해 최선의 노력을 다하겠습니다. 앞으로도 변함없는 애정과 관심으로 지켜봐 주실 것을 당부드립니다. 감사합니다.

2021년 8월 대표이사 송승봉 송승봉

Mar



세계 최초 탄소섬유벨트 타입
분속 1,260m 엘리베이터 기술 개발

2020 NEWS HIGH LIGHTS

2020년은 새로운 도약을 위한
충주 이전 준비와 세계를 놀라게 할
기술 개발 등 현대엘리베이터의
변화와 혁신 노력이 돋보인 한 해였습니다.

Apr



현대엘리베이터-우아한 형제들,
배달로봇-엘리베이터 연동 사업을 위한
양해각서(MOU) 체결

Jul



충주 신공장 착공식

Aug



충주시 수해복구 지원 및
재해구호물품 기부

Aug



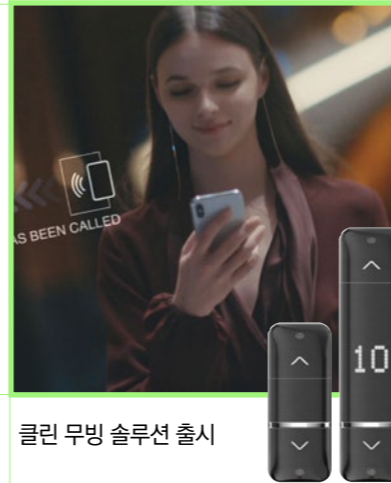
중국 하얼빈 지하철 2호선 229대,
지하철 3호선 200대 에스컬레이터 수주

Sep



최첨단 원격 유지관리 서비스 HRTS
(Hyundai Real Time Service) 4만 대 돌파

Oct



클린 무빙 솔루션 출시

Oct



현대프리미엄아울렛 스페이스원
모션 콜 버튼 첫 설치

Nov

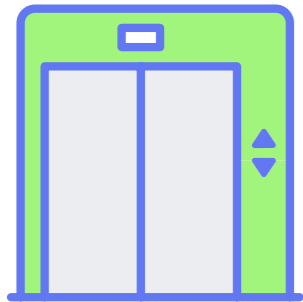


매칭그랜트 장학금 수여식

BUSINESS OVERVIEW

국내 시장점유율

39.2%



엘리베이터

승차감과 안전성, 공간의 효율과 경제성을 고려한 제품 등 세계 최고 수준의 기술력으로 빌딩의 가치를 높입니다. 초고속 엘리베이터(디엘, 디엘 듀오), 고속 엘리베이터(아이젤), 중저속 엘리베이터(루젠, 뉴와이저, 네오, 비발디), 특수 엘리베이터(전망용, 병원용, 선박용) 등 고객 맞춤형 솔루션을 제공하고 있습니다. 가격 및 품질 경쟁력을 높여 시장 지배력을 지속적으로 강화합니다.

물품 취급 장비 제조 매출

11,610 억 원

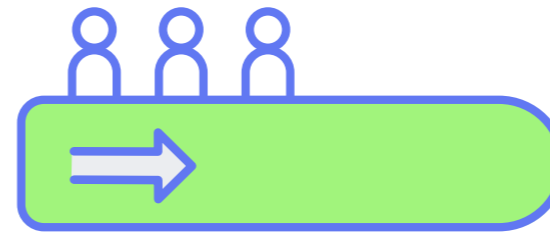


에스컬레이터 & 무빙워크

빌딩의 공간과 공간을 이어 열린 공간, 소통의 공간을 만듭니다. 인체공학적인 곡선 설계와 공간 활용을 극대화한 세련된 디자인은 어떠한 구조의 건축물에서도 조화를 이루고 시스템 인버터, 수송 능력 조절 시스템, CRT 감시반 등 다양한 기능을 통해 효율적인 유지관리와 에너지 절감을 실현합니다. 더불어 미끄럼방지 스텝, 발판 틈새 최소화, 첨단 안전장치 등으로 안전한 이동 수단을 만들어 갑니다.

유지관리 부문 매출

3,735 억 원

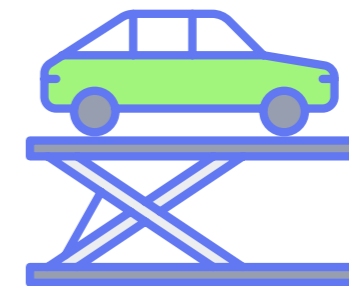


유지관리

디지털 기술과 빅데이터 분석으로 편안한 운영을 유지합니다. 장기적인 수익을 창출하고자 유지관리 시장을 적극 공략해 2015년부터 6년 연속 국내 시장점유율 1위를 지키고 있으며, 2019년에는 리모델링 분야에서 시장점유율 48%를 기록했습니다. 2019년에 개정된 승강기 안전관리법으로 생긴 각종 리스크에 능동적으로 대응하며 승강기 유지관리 시장에서의 경쟁력을 지속적으로 제고합니다.

주요 실적

현대백화점 무역센터점(서울)
라마다 프라자 호텔(수원)
쉐라톤서울팔래스 강남(서울)
엘타워(서울)
파크하얏트호텔(서울)
현대백화점 천호점(서울)



주차설비시스템

다양한 시스템으로 한정된 공간에 많은 차량을 안전하게 주차합니다. 엘리베이터식, 평면왕복식, 다층순환식, 대규모 입체주차설비 등 다양한 주차 시스템과 서비스를 제공하고 있습니다. HIP(Hyundai Integrated Parking) 시스템, 스마트폰 출차 예약 서비스, 차량 입고 시 번호를 자동 인식하는 차량번호 자동인식 시스템 등 차별화된 서비스와 품질, 납기, 가격 등 본원적 경쟁력을 높여 나가고 있습니다.

서울

고척 아이파크 MD블럭

(주)HDC현대산업개발
 수주일자 | 2020.08
 층수 | 45 수량 | 64
 최고속도 | 180



청량리역 한양수자인

(주)한양
 수주일자 | 2020.10
 층수 | 67 수량 | 44
 최고속도 | 240



인천

송도 5차 M2

(주)호반건설
 수주일자 | 2020.07
 층수 | 52 수량 | 74
 최고속도 | 210



인천 십정 2구역 재개발

(주)포스코건설
 수주일자 | 2020.05
 층수 | 50 수량 | 76
 최고속도 | 180



경기



하남 미사 1-1, 2블럭 지식산업센터

(주)롯데건설
 수주일자 | 2020.04
 층수 | 15 수량 | 74
 최고속도 | 105



화성 동탄 복합환승시설 중심엔지니어블럭

(주)롯데건설
 수주일자 | 2020.04
 층수 | 15 수량 | 120
 최고속도 | 120

대구



대구 수성 범어 W

(주)아이에스동서
 수주일자 | 2020.09
 층수 | 63 수량 | 41
 최고속도 | 240



잘보는안과의원(주차)

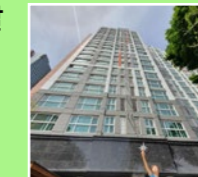
수주일자 | 2020.03
 타입 | 주차타워 독립형
 PLT | 48

부산



부산 온천 2구역 재개발

(주)삼성물산
 수주일자 | 2020.04
 층수 | 38 수량 | 56
 최고속도 | 120



부산 부암동 그린센트 오피스텔(주차)

수주일자 | 2020.05
 타입 | 주차타워 건물내장
 PLT | 68

KEY ACHIEVEMENT

국내수주현황

EUROPE

MIDDLE EAST

ASIA



터키 이스탄불

BDDK
수주일자 | 2020.07
수량 | 49
최고속도 | 360



터키 앙카라

MERKEZ ANKARA
수주일자 | 2020.01
수량 | 108
최고속도 | 240



이라크 바그다드

SOMO HOUSING
수주일자 | 2020.08
수량 | 31
최고속도 | 60



사우디아라비아 알코바

SHUBAILY GRAND MALL
수주일자 | 2020.04
수량 | 49
최고속도 | 60



아랍에미리트 샤르자

VILLA AT SUN ISLAND
수주일자 | 2020.05
수량 | 40
최고속도 | 60



미얀마 양곤

SMT MINGALAR MARKET
수주일자 | 2020.01
수량 | 41
최고속도 | 105



말레이시아 쿠알라룸푸르

UEM ALLEVIA
수주일자 | 2020.09
수량 | 8
최고속도 | 180



중국(선박용)

CARGO CONVERSION VESSEL
수주일자 | 2020.05
수량 | 8
최고속도 | 60



캄보디아 프놈펜

BOOYOUNG TOWN
수주일자 | 2020.04
수량 | 38
최고속도 | 120



베트남 하노이

INTRACOM TOWER A
수주일자 | 2020.02
수량 | 12
최고속도 | 240



필리핀 클라크

CLARK INTERNATIONAL AIRPORT
수주일자 | 2020.07
수량 | 78
최고속도 | 60



필리핀 마닐라

BRIDGETOWNE MALL
수주일자 | 2020.01
수량 | 64
최고속도 | 105

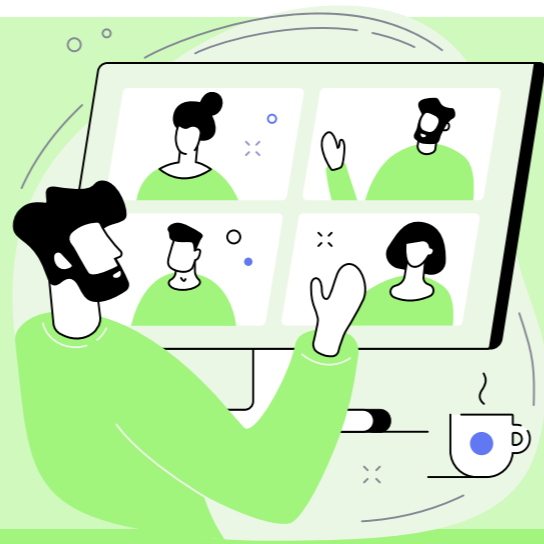
KEY ACHIEVEMENT

해외수주현황

현대엘리베이터의 코로나 19 팬데믹 대응

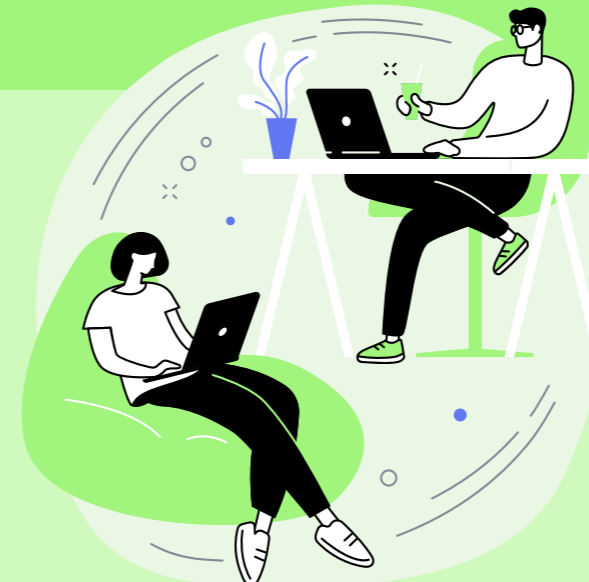
언택트 기술 적용 제품 출시

현대엘리베이터는 2020년 10월 공유 공간인 엘리베이터에서의 접촉을 최소화하는 ‘클린 무빙 솔루션’을 출시했습니다. 이 솔루션은 스마트폰 애플리케이션(앱)으로 엘리베이터를 호출(H-모바일 스루)하거나, 승객이 손을 위아래로 움직이면 특수 모션 인식 센서가 이를 감지해 엘리베이터를 호출(모션콜 버튼)하는 등 다양한 비접촉 기술을 포함하고 있습니다. 또한 2021년 3월에는 적외선 센서 기술을 적용한 에어터치 버튼도 출시했습니다.



비대면 활동 확대

현대엘리베이터는 코로나 19 팬데믹으로 사내에서 이루어지던 오프라인 교육을 비대면 온라인/화상 교육으로 전환하고, ‘글로벌 CoP 지식컨퍼런스’는 웨비나 방식을 통해 진행했습니다. 이와 함께 지속적으로 사회공헌활동을 이어가고자 ‘시각장애인용 점자 벽보 만들기’, ‘독거 어르신 부채 만들기’ 등 소외계층을 위한 개인별 비대면 ‘정성나눔 만들기’를 진행했습니다.



리모트워크 도입 및 디지털 근무 환경 구축

코로나 19 상황에서 업무연속성 확보 및 방역 상황 이후의 업무 환경 변화에 유연하게 대응하기 위해 리모트워크(Remort Work)를 실시했습니다. 리모트워크는 직원의 자율성과 책임의식을 바탕으로 실시되었으며, 불필요한 업무를 간소화하여 생산성을 향상시켰습니다. 이와 더불어 상시 리모트워크가 가능하도록 Microsoft 365, 문서보안시스템 등을 도입해 디지털 근무 환경을 구축했습니다.



전자계약시스템 활성화

전자계약시스템은 고객을 만나 계약 조건을 조율하고 계약서를 수정하던 기존 영업 활동에서 벗어나, 비대면으로 계약을 진행, 성사시키는 시스템입니다. 불필요한 이동시간을 줄이고 업무 효율을 높이기 위해 2019년 12월에 도입한 이 시스템은 2020년 코로나 19 팬데믹으로 활용 빈도가 더욱 높아졌습니다. 앞으로 전자계약시스템은 언택트 시대를 맞은 현대엘리베이터에 새로운 성장방정식으로 자리 잡을 것입니다.

리모델링 시장의 도약 |

2019년 3월에 강화된 승강기 안전 검사에 신속 대응해
2020년 리모델링 시장에서 성과를 이루었습니다.

주요 실적



수원 금곡 LG빌리지

위치 경기 수원시
수주규모 엘리베이터 81대
수주월 2020년 2월



종로타워

위치 서울 종로구
수주규모 엘리베이터 9대
수주월 2020년 7월



호성주공 1단지, 2단지

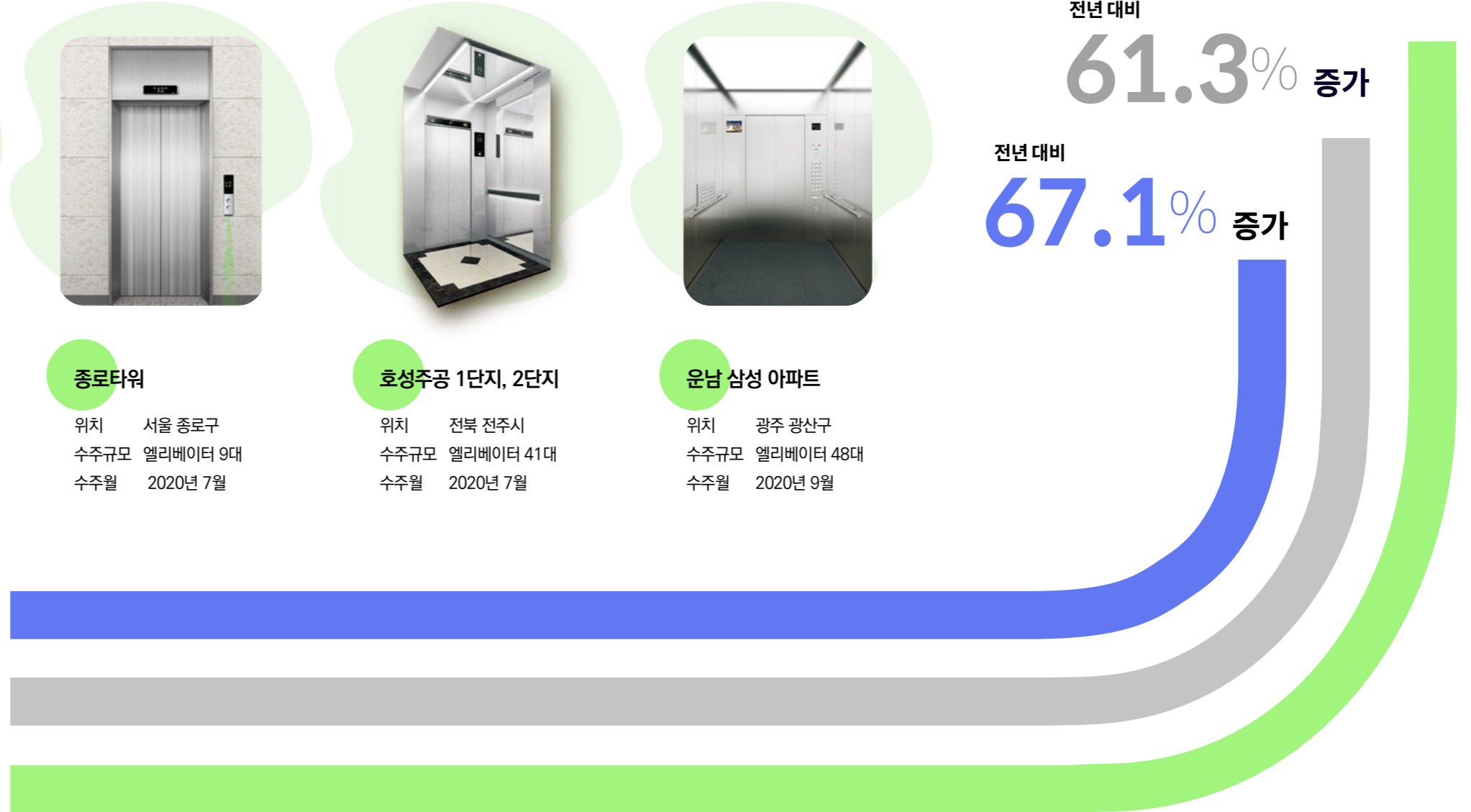
위치 전북 전주시
수주규모 엘리베이터 41대
수주월 2020년 7월



운남 삼성 아파트

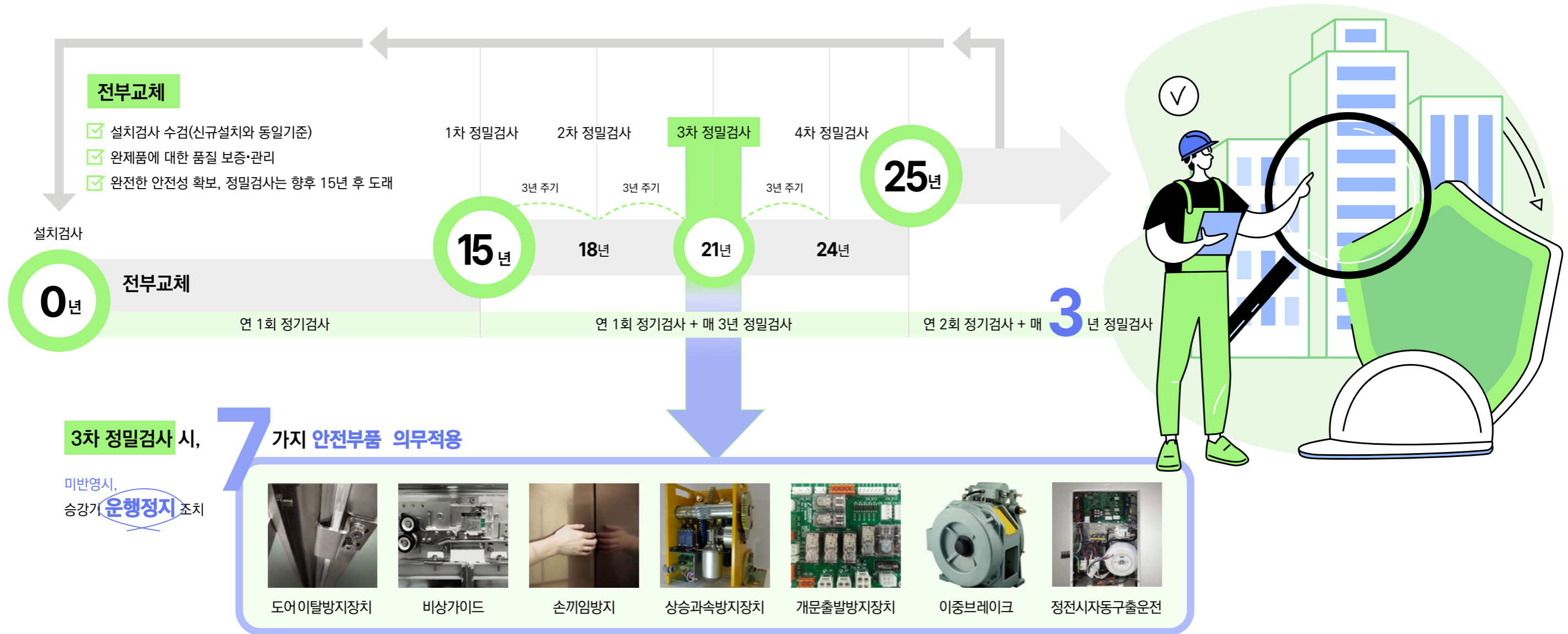
위치 광주 광산구
수주규모 엘리베이터 48대
수주월 2020년 9월

수주 **3,781** 억 원
매출 **3,114** 억 원
영업이익 **77** 억 원



리모델링 시장의 도약 II

2019년 3월 노후 승강기의 안전관리법이 강화되었습니다. 15년이 지난 승강기는 3년마다 정밀 안전 검사를 진행하고 7가지 안전 장치를 설치하며 정기검사를 받아야 합니다. 이에 현대엘리베이터는 승강기 교체 사업을 담당하는 '리모델링 조직'을 '리모델링 사업본부'로 승격하고 인원을 확충하며 리모델링 시장을 선도하고 있습니다.



INTERVIEW

인터뷰



안전예방팀
김지환 팀원

SPECIAL FEATURE

Q. 간단한 자기소개 부탁드립니다.

A. 안녕하세요? 저는 안전경영본부 안전예방팀 김지환 팀원이라고 합니다. 저는 협력업체 직원들의 안전교육을 담당하고 있습니다. 최근 안전에 대한 책임이 강화되고 있는 분위기 인데요, 여기에 걸맞게 협력업체 직원들에게도 본사 직원들과 동일한 수준의 교육을 제공하기 위해 노력하고 있습니다.

Q. 안전경영본부를 소개해 주세요.

A. 안전경영본부에서는 본사 및 협력사 임직원들에 대한 안전보건교육, 현장 순찰 및 안전 개선 활동, 안전홍보 활동 기획 및 실행, 안전 빅데이터 분석과 개선, 임직원 건강관리, 감염병 예방 활동 등 회사와 임직원의 건강한 발전을 뒷받침 할 수 있는 다채로운 활동을 펼치고 있습니다. 평상시에는 저희 업무가 드러날 일이 거의 없지만, 사전에 사고를 막는 것이 저희의 임무이기에 구성원 모두가 맡은 바 업무에 최선을 다하고 있습니다.

저희 안전경영본부 구성원은 어디에 내놔도 빠지지 않는 전문가 집단입니다. 업무 관련 석사 이상의 학위를 보유한 팀원들을 비롯해 산업안전기사, 건설안전기사, 인간공학기사, 소방설비기사, 산업위생기사, 간호사 등 다수의 자격증으로 무장하고 있습니다.

Q. 코로나 19 때문에 2020년은 다른 어느 해보다 바쁜 한해였을 것 같은데요, 안전경영본부에서 진행한 코로나 19 예방 활동을 자세하게 설명해 주세요!

A. 안전경영본부에서는 2020년 1월 말부터 불거진 코로나 19에 대해서도 선제적으로 대처해 임직원들의 건강을 지켜내고 있습니다. 우선 마스크, 손소독제 등 필수 위생용품은 미리 확보함으로써, 이른바 ‘마스크 대란’에 대비했고, 본사와 서울사무소 출입구에 열감지카메라를 설치하고 이상이 있을 경우 증상조사표를 작성하도록 해 내부 감염 방지에 최선을 다했습니다. 지방 지사와 협력사에는 체온계를 지급해 업무 전후 체온을 검사하고 보고하도록 체계를 마련했습니다. 코로나 19 상황이 길어지고 있지만, 긴장의 끈을 놓지 않고 감염병 예방 업무에 최선을 다하고 있습니다.

Q. 안전경영본부 구성원들에게 가장 힘이 되는 것은 무엇일까요?

A. 저희 안전경영본부 구성원들에게 가장 큰 힘이 되는 것은 바로 안전에 대한 전사적 관심과 행동입니다. 현대엘리베이터는 ‘안전은 리더십이다’라는 구호 아래 2020년부터 모든 임원이 월 1회 이상 현장 안전관리실태를 살피고 그 내용을 조직원들과 공유하기 시작했습니다. 현장의 팀장 및 지사장들은 수시로 현장 안전순찰에 나서고 있습니다. 리더들부터 솔선수범하니 현장에서도 자연스럽게 안전이 최우선 과제로 떠올랐습니다. 이러한 분위기가 안전보건 활동의 실효성을 높이는데 상당한 보탬이 되었습니다.



제조



설계

엘리베이터 제작의 출발점인 설계는 현대엘리베이터 기술력의 중추입니다. 현대엘리베이터 설계팀은 72명의 설계 전문 인력이 이천 본사에 상주한 가운데, 제품 개발과 해외 기술 분석에 매진하며 급변하는 시장 상황에 대응하고 글로벌 경쟁력을 확보하기 위해 노력합니다. 규정된 프로세스에 따라 고객의 다양한 요구 사항에 부응하는 정교한 설계 작업을 기초로 프로젝트에 투입되는 기계류 및 전장품에 대한 최적의 산출물도 도출하고 있습니다. 아울러 지속적인 품질 개선 활동에 활발히 참여하며 품질 향상 및 제품의 안전성 향상에 기여하고 있습니다.

2020년에는 시장 경쟁력 확대를 위해 EN81-70, EN81-72와 같은 코드 분석 및 적용에 앞장섰고, 네이버 신사옥, 하이닉스 M16, 사우디아라비아 SFMC MEDICAL, 터키 BDDK와 같은 국내외 주요 현장에서도 업무를 성공적으로 수행하며 19,399대의 엘리베이터 설계를 진행했습니다.

현대엘리베이터는 2021년 원가경쟁력 강화 및 고속 누드/전망 엘리베이터와 같은 제품 개발을 통해 고객의 다양한 요구 사항을 충족시키며, 리모델링 설치 공기 단축 활동을 통해 지속적으로 수요가 증가하고 있는 리모델링 시장의 점유율을 확대할 것입니다. 또한 설계 자동화를 향상, PLM(Product Lifecycle Management) 시스템 안정화를 통해 전사 프로세스의 혁신적인 변화를 주도할 것입니다.

제조

생산

MES(Manufacturing Execution System)

4차 산업혁명의 핵심 키워드 중 하나는 공장 자동화로 대표되는 스마트 팩토리 기술입니다. 그중 MES로 불리는 제조실행 시스템은 제조를 중심으로 하는 자동화 솔루션입니다. 작업 일정, 작업 지시, 품질 관리, 작업 실적 집계 등 생산 현장에서 발생할 수 있는 모든 정보를 통합 관리하고, 인공지능 기반의 실시간 설비 운영 정보 수집으로 빠르고 정확한 실시간 의사결정을 지원합니다. 현대엘리베이터는 이 같은 자동화 운영 시스템을 통해 생산성을 향상 시킴으로써 4차 산업혁명 기반의 제조 환경 변화에 적극 대응하고자 합니다. 이에 중국 및 본사 충주 신공장을 스마트 팩토리로 구축하고 MES 도입을 추진하고 있습니다.



생산, 출하량

[단위:대]

2020's

환산대수 기준



2021's

환산대수 기준(예상)



엘리베이터 일 평균 생산량



생산설비

WMS+AGV

창고 WMS(Warehouse Management System) 도입해 가공에 필요한 자재를 자동 입출고, WMS와 AGV(Automated Guided Vehicle·무인운반차)를 연계해 제공자재의 물류 이동을 자동으로 진행

※ 충주 신공장 적용 예정

판금 가공장비

엘리베이터의 도어, 카벽, 천장 등을 생산하는 장비이며, 도어 장비는 절단, 절곡공정을 원라인으로 자동화하여 최대의 생산효율성 확보

절삭 가공장비

엘리베이터의 모터를 생산하는 장비이며, 다품종소량생산을 할 수 있는 FMS(Flexible Manufacturing System) 라인을 운영하여 최대의 생산 효율성 확보

제조

품질

현대엘리베이터는

‘고객 만족과 신뢰를 최우선의 가치로 최고 품질의 제품과 서비스를 제공한다’는

신념을 기반으로 품질 경영을 실현하고 있습니다.

품질경영 시스템

현대엘리베이터는 제품 안전성 향상을 위해 ISO 9001을 기본으로 전사적인 품질 경영 시스템을 운영하고 있습니다. 품질경영 시스템은 영업부터 개발/설계, 구매, 생산, 설치, 서비스까지 전 Business Process에 걸쳐 제품의 안전성 향상을 위해 운영 관리되고 있으며, 전 임직원은 관련 규정을 준수하고 있습니다. 품질담당 부서를 중심으로 개발품과 설계 변경품에 대한 Review Board를 통해 철저한 품질 검증 업무를 실시하여 현장 출하 전 무결점 제품이 되도록 품질을 관리하고, 신뢰성 높은 제품 생산을 위해 신규 개발 제품과 양산품의 신뢰성을 주기적으로 시험하고 있습니다. 당사는 예방 중심의 철저한 개발품 검증 및 최고 수준의 신뢰성 시험을 토대로 안전하고 우수한 품질의 제품을 생산하고 있습니다.



품질 향상 활동

Q-COST 및 내부 불량 현상에 대한 세부적 분석을 통해 문제점을 발굴하고 지속적인 개선으로 품질 향상 활동에 매진하고 있습니다. QWC(Quality War Council) 운영으로 고객 불만 사항에 대한 신속 문제해결 및 의사결정을 통해 고객 불만 최소화 노력하고 구매협력사 대상 품질지도 및 품질등급제를 운영하여 품질 향상에도 집중합니다. 신규 부품의 승인절차를 강화해 초기 불량률의 리스크를 최소화하는 등 엘리베이터의 부품 품질도 강화하고 있습니다.

Smart Factory 품질 시스템 구축

현대엘리베이터는 ERP 전산 시스템의 Upgrade를 통해 품질 경영 시스템을 전반적으로 개선하고 있습니다. 2022년 완공 예정인 충주공장 Smart Factory에 맞춰, ERP 고도화를 통해 품질 Data의 Digital화를 가속화하고 있으며, 각종 품질 Data를 Big Data화하고, 세밀하게 분석해 품질 경쟁력을 강화할 예정입니다. 수많은 구매협력사 품질 관리도 체계화하여 하나의 시스템으로 구매협력사 품질 현황을 확인/개선할 수 있는 One point SCM(Supply Chain Management) 체계를 실현하고 있습니다.



제1회 품질 혁신 콘테스트 개최

현대엘리베이터는 임직원의 자발적인 품질 개선 의지를 독려하고, 근본적인 문제 해결을 위해 2020년 제1회 품질 혁신 콘테스트를 개최했습니다. 생산, 설계, R&D 등이 참여한 이번 콘테스트는 ‘판금가공 생산품(H-DOOR, C-WALL, C-DOOR) 품질 실패 Zero화’로 최우수상을 받은 생산1팀 외 총 5개 팀이 수상자로 선정됐습니다.

안전



근로자 안전

현대엘리베이터는 안전보건 경영 체계를 강화하고, 현장 중심의 안전보건 활동을 펼치고 있습니다. 중장기 안전·보건 계획도 수립하며 각 단계별 전략 체계를 구축하는 등 더욱 안전한 근무 환경을 만들기 위해 노력하고 있습니다. 각 팀의 자율적인 사고 예방 활동 및 안전지표, 시스템도 강화하여 안전·보건 문화 정착을 위한 프로그램을 시행하고 있습니다.



안전 목표 달성 합의회 조인식, 안전 경영 결의대회

매년 안전 목표 달성 합의회 조인식과 안전 경영 결의대회를 열어 안전 경영을 실천하고 있습니다. 2020년에는 안전 시스템 강화와 더불어 안전수칙 미준수나 중대사고 발생 시 관리 조직에 무관용 원칙을 적용한다는 방침을 밝혔습니다. 아차 사고 및 잠재사고 발굴 활동을 통해 사고예방 시스템을 강화하고 현장 점검 활동을 확대해 안전보호장구, 안전벨트 미착용 등 안전수칙 위반에 대해서는 제재와 계도를 병행할 방침입니다.

안전부문 포상

자율안전문화 정착을 적극적으로 실천한 우수팀에 대한 안전부문 포상을 진행하고 있습니다. 각 분기별로 안전지표 운영 결과를 집계해 우수한 성적을 거둔 팀을 포상합니다. 안전에 대한 경각심을 끊임없이 일깨우고 우수한 안전지표를 달성한 팀에게는 적극적인 포상을 통해 전사의 안전 문화를 정착시키고 있습니다.

중대재해 ZERO 캠페인

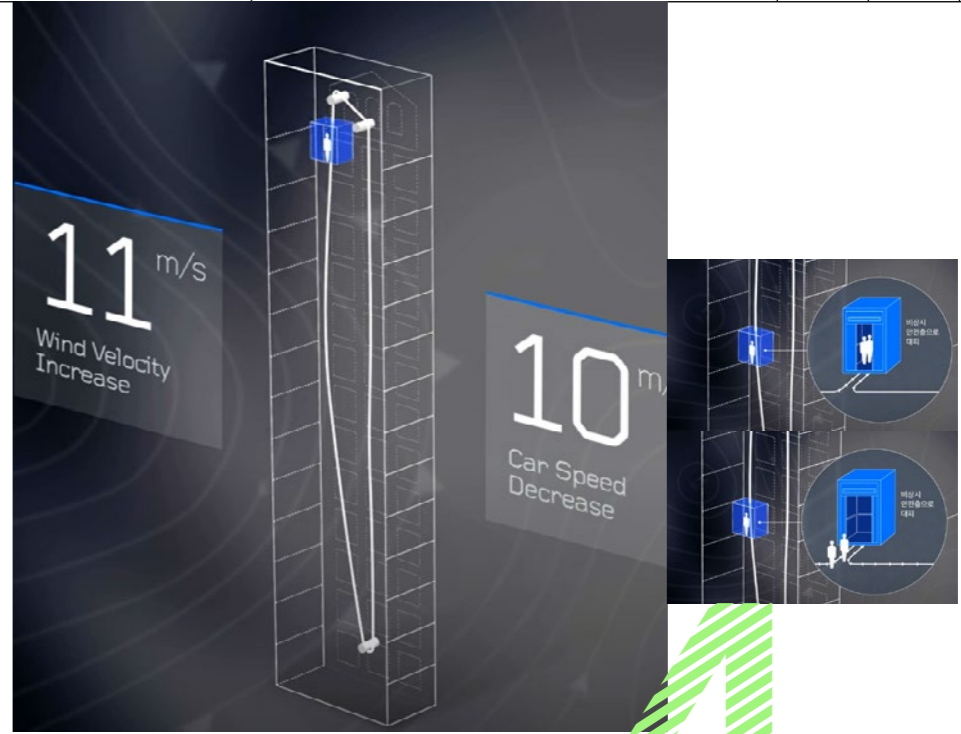
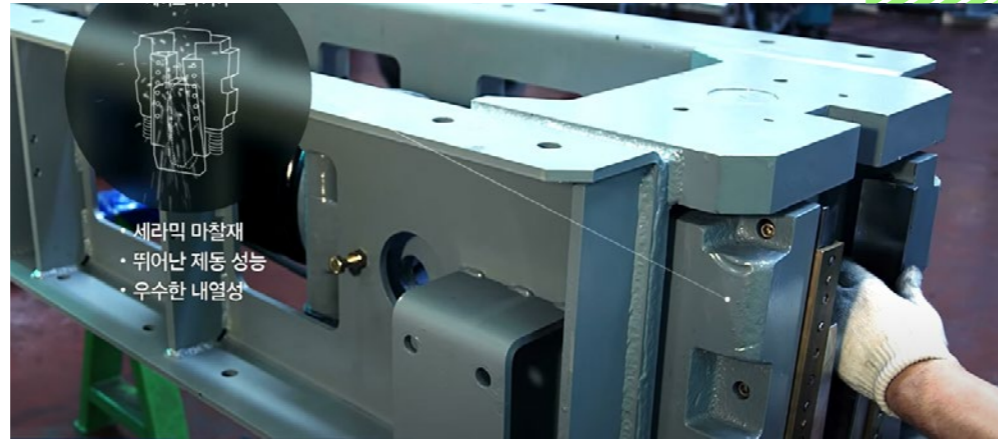
현장 안전 캠페인 활동을 통한 근로자 안전의식 고취 및 중대재해 근절을 실현하기 위해 당사와 협력사를 대상으로 중대재해 ZERO 캠페인을 실시했습니다. 그룹웨어, 카카오톡을 활용한 온라인 홍보 활동과 관리자가 현장으로 출근하여 TBM 활동에 참여하고 안전상태 확인 후 작업을 승인했습니다.

안전

고객 안전 기계적 안전 장치

세이프티 기어

세이프티 기어는 엘리베이터가 고속으로 내려올 경우 고온의 열을 견딜 수 있는 특수 세라믹 마찰재를 사용해 뛰어난 제동 성능을 가진 비상정지장치입니다.



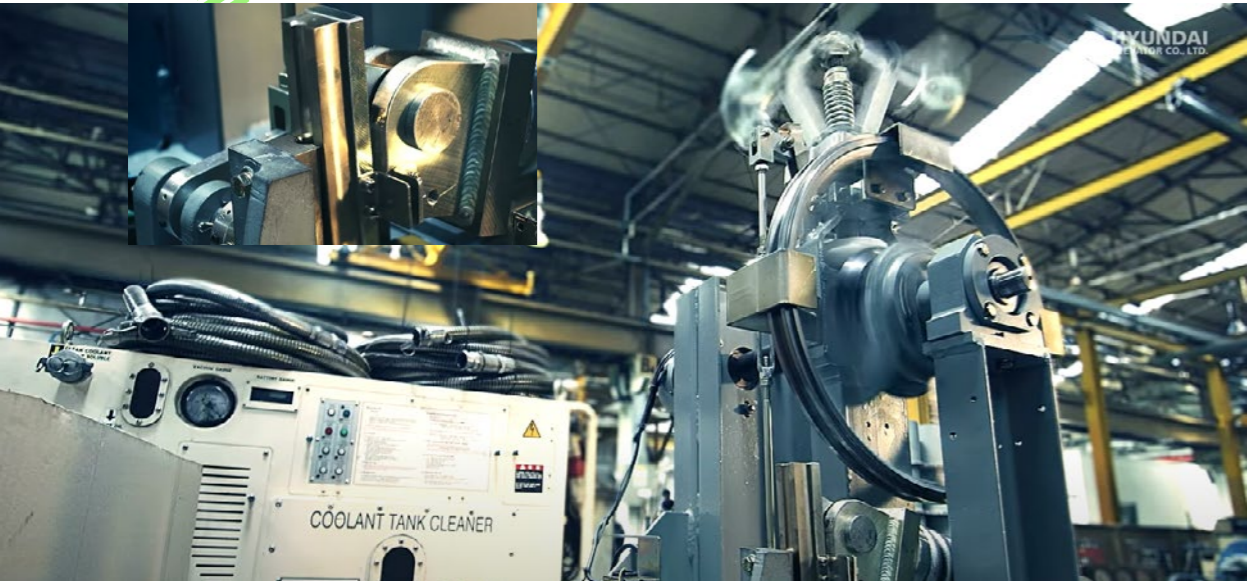
빌딩 스웨이 운전 시스템

빌딩 스웨이 운전은 강풍이나 지진 등에 대비해 운행 속도 및 구간을 지능적으로 제어하는 시스템으로 진동을 사전에 감지하는 고정밀 센서가 건물에 적용되어 풍속과 지진에 의한 로프의 흔들림을 실시간으로 예측해 운행속도를 자동으로 제어하며 비상시에는 안전층으로 자동 운행하도록 설계된 기술입니다.



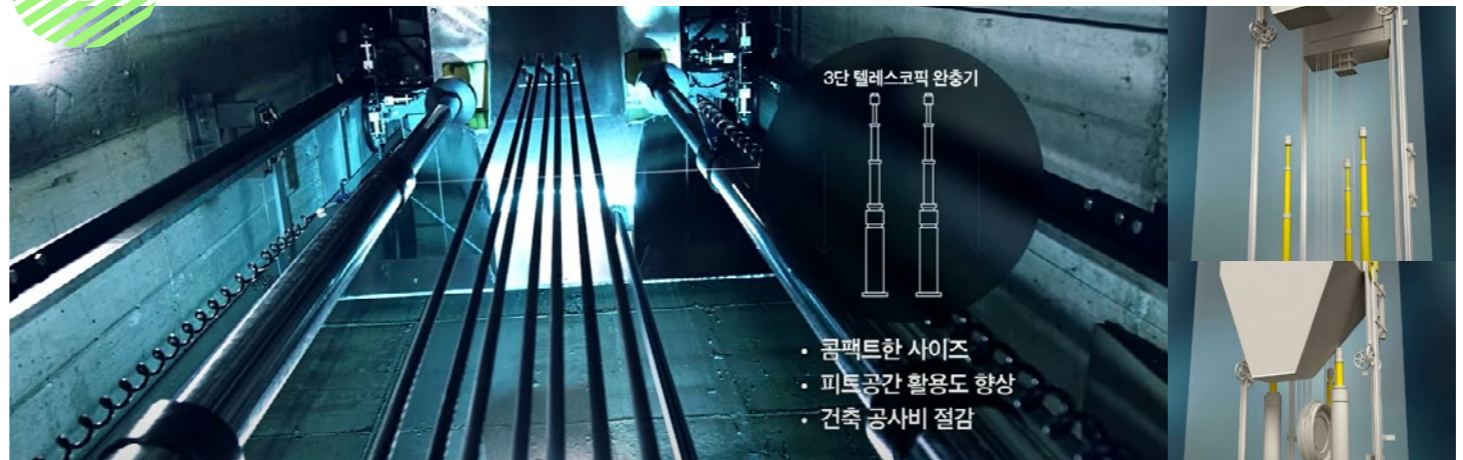
플라이볼 조속기

조속기의 경우 고객의 안전과 직결되는 부품으로 현대엘리베이터는 플라이볼 타입의 조속기를 사용하여 안정성을 확보하고 있습니다.



3단 텔레스코픽 완충기

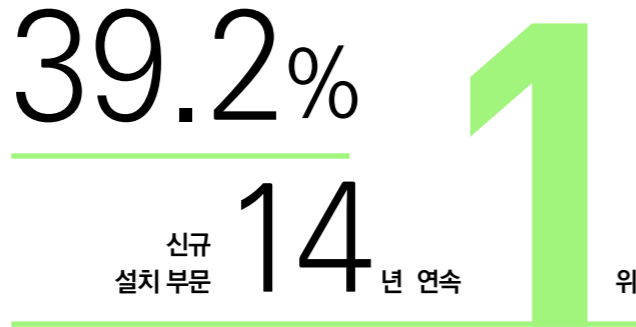
3단 텔레스코픽 완충기는 피트 깊이와 공간 활용도를 높이고, 어떠한 상황에서도 안정적인 속도로 엘리베이터를 확실히 정지시킬 수 있는 장치입니다.



안전 설치

현대엘리베이터는 지난해 39.2%의 국내 승강기 시장점유율을 바탕으로 14년 연속 신규 설치 부문 1위의 위상을 이어갔습니다. 2020년 현대엘리베이터의 설치 규모는 17,000여 대(준공 기준)에 이릅니다. 11개 팀, 14개 지사가 설치 품질 향상과 안전 관리에 만전을 기하며 전국의 설치 현장을 빈틈없이 관리하고 있습니다.

국내 승강기
시장점유율



2020
설치 규모



설치QC 데이터화

기존 설치QC검사는 수기/서술형 방식으로 검사 결과를 작성, 취합하여 이를 다시 데이터화하는 과정으로 진행됐습니다. 이 과정에서는 수기 작성으로 인해 검사 시 지적 사항이 빈출하는 부품과 항목에 대한 정확한 산출이 어려웠습니다. 현대엘리베이터는 설치 품질 향상을 위해 검사원이 수기로 작성하던 설치품질검사지를 디지털화하는 '설치QC 데이터화 및 활용기반 구축' 과제를 수행했습니다. 그 결과 광학문자인식(QCR) 기술을 이용해 성적서의 사진 촬영만으로도 간단히 내용을 데이터화하고 모바일과 웹을 통해 실시간 확인이 가능해졌습니다.

Smart Installation 시스템 구축

설치 정보를 디지털화하고 모바일 업무 환경을 구축하여 업무 효율을 높인 설치현장관리 시스템입니다. 엘리베이터 설치 전 건축 진행 현황과 고객 협의 사항, 현장 준비 사항을 데이터화하고 모바일 현장 작업 일지와 완료 공정 이미지 기록으로 공정 진행 현황의 정확성을 높였습니다. 현장의 소모품 신청도 전자결재화하여 결재 및 조달 시간을 단축하고, 승강기안전공단과의 완성검사 정보와 당사 시스템의 연계로 완성검사 진행 데이터를 디지털화해 설치 업무 진행을 원활하게 하는 등 전반적인 설치 효율을 향상시켜 고객 만족도를 높였습니다.



설치 가시성 확보 프로젝트

설치 현장의 현황을 실시간으로 파악하고 설치 효율과 현장 대응력을 향상시키기 위해 2018년 8월부터 진행된 '설치 가시성 확보 프로젝트'가 2020년 6월 마무리되었습니다. 설치 가시성 확보 프로젝트는 2단계로 나뉘어 진행됐습니다. 2018년 8월부터 이듬해 5월까지 '설치 현장 가시성 확보 및 착공 정합성 향상'에 집중했고, 2019년 6월부터 2020년 6월까지 '설치 Load 예측 및 협력사 평가체계 구축'에 공을 들였습니다. 시스템 활용성과 현장 및 협력사의 참여도를 극대화하기 위해 사용자 중심의 시스템 개선·보완을 지속적으로 수행할 계획입니다.

Gate 관리 시스템 도입

신규 수주 현장의 출하 일정 관련 효율성을 향상시키기 위해 설치, 제조, 구매, 영업 등 관련 팀이 TF를 구성, 출하 예정일을 확정하는 '확정구간제도'를 도입해 운영하고 있습니다. 확정구간제도란 생산/출하 일정의 변동 최소화하기 위해 프로젝트 수행 프로세스 전반에 도입된 Gate 관리 시스템입니다. 출하일을 기준으로 사전 관리 구간과 확정 구간을 정해 생산/출하 일정의 변동을 최소화하고, '출하 예정 4주 전-최종 계획 확정/2주 전-변경 금지 원칙'을 준수해 출하일을 지킵니다. 향후 신규 설치 출하와 관련된 제조 전반의 효율성을 높이고, 설치 관련 업무 프로세스의 개선에 크게 기여할 것으로 기대하고 있습니다.

유지관리

24시간 고객응대, 실시간 원격제어, 첨단 IT 솔루션을 활용해
국내 1위 유지관리 서비스 기업의 위상을 이어갑니다.

유지관리 인원 및 유지관리 대수

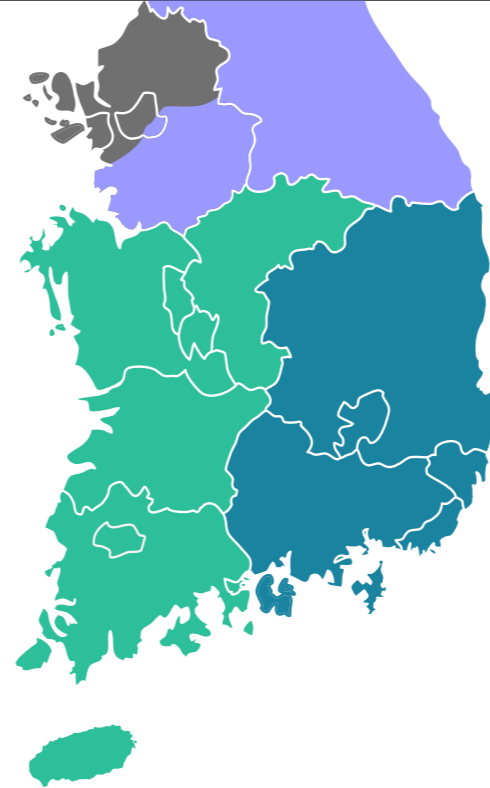
강북지역담당
강북, 강서, 인천 | 협력사 21개사
인원 | 929명 대수 | 유상 43,313대

강남지역담당
강남, 분당, 수원, 강원 | 협력사 22개사
인원 | 752명 대수 | 유상 35,965대

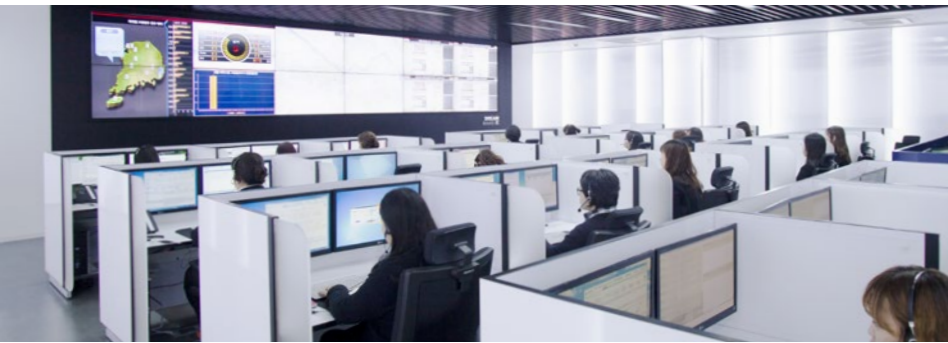
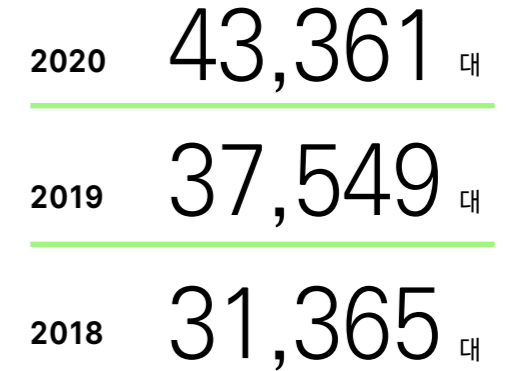
서부지역담당
충청, 대전, 전주, 광주, 제주 | 협력사 31개사
인원 | 838명 대수 | 유상 36,688대

동부지역담당
대구, 울산, 부산, 경남 | 협력사 29개사
인원 | 789명 대수 | 유상 36,309대

(주)현대엘리베이터 서비스
인원 | 199명 대수 | 16,605대



HRTS 적용 관리 승강기



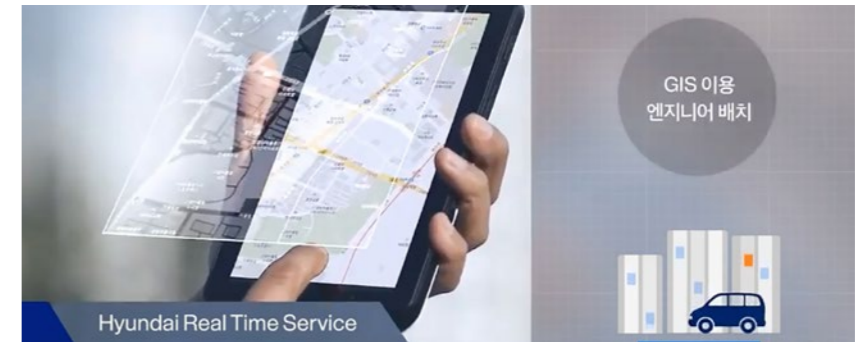
365일, 24시간 운영 HCCC

고객과의 원활한 커뮤니케이션과 민첩한 대응을 위해 고객센터를 운영하고 있습니다. 경기도 이천 본사에 위치한 HCCC(Hyundai Customer Care Center)는 국내 업계 최초로 지리정보 시스템(GIS)을 갖춘 최첨단 고객센터로 365일 24시간 운영되고 있습니다. 전문 상담사와 약 3,500명의 유지관리 전문가(협력사 인원 포함), 첨단 원격 관리 서비스(HRTS) 도입으로 고장 처리 등을 신속하고 정확하게 처리하며 고객감동 그 이상의 서비스를 위해 최선을 다하고 있습니다.



첨단 원격 관리 시스템, HRTS 4만 대 돌파

세계 최초로 개발한 스마트폰 연동 원격 관리 시스템인 HRTS(Hyundai Real Time Service)가 관리 대수 4만 대를 돌파했습니다. HRTS는 HCCC에서 전국의 엘리베이터 운영 현황을 24시간 모니터링할 수 있는 시스템으로 엘리베이터의 상태를 실시간으로 확인하고, 고장 유형을 파악해 원격으로 서비스를 제공합니다.



인공지능 챗봇, 현대 스마트 시스템

2018년 6월, 승강기업계 최초로 인공지능 챗봇 기반의 유지관리 서비스인 '현대 스마트 시스템'을 개발했습니다. 현대 스마트 시스템은 빅데이터 기술을 활용하여 승강기 관련 문의와 신고에 챗봇이 실시간으로 답변하며, 고장 접수 → 수리기사 배치 → 실시간 기사 도착 안내 → 처리 결과 안내 및 고객 확인까지 원스톱(One-Stop)으로 제공합니다.

유지관리



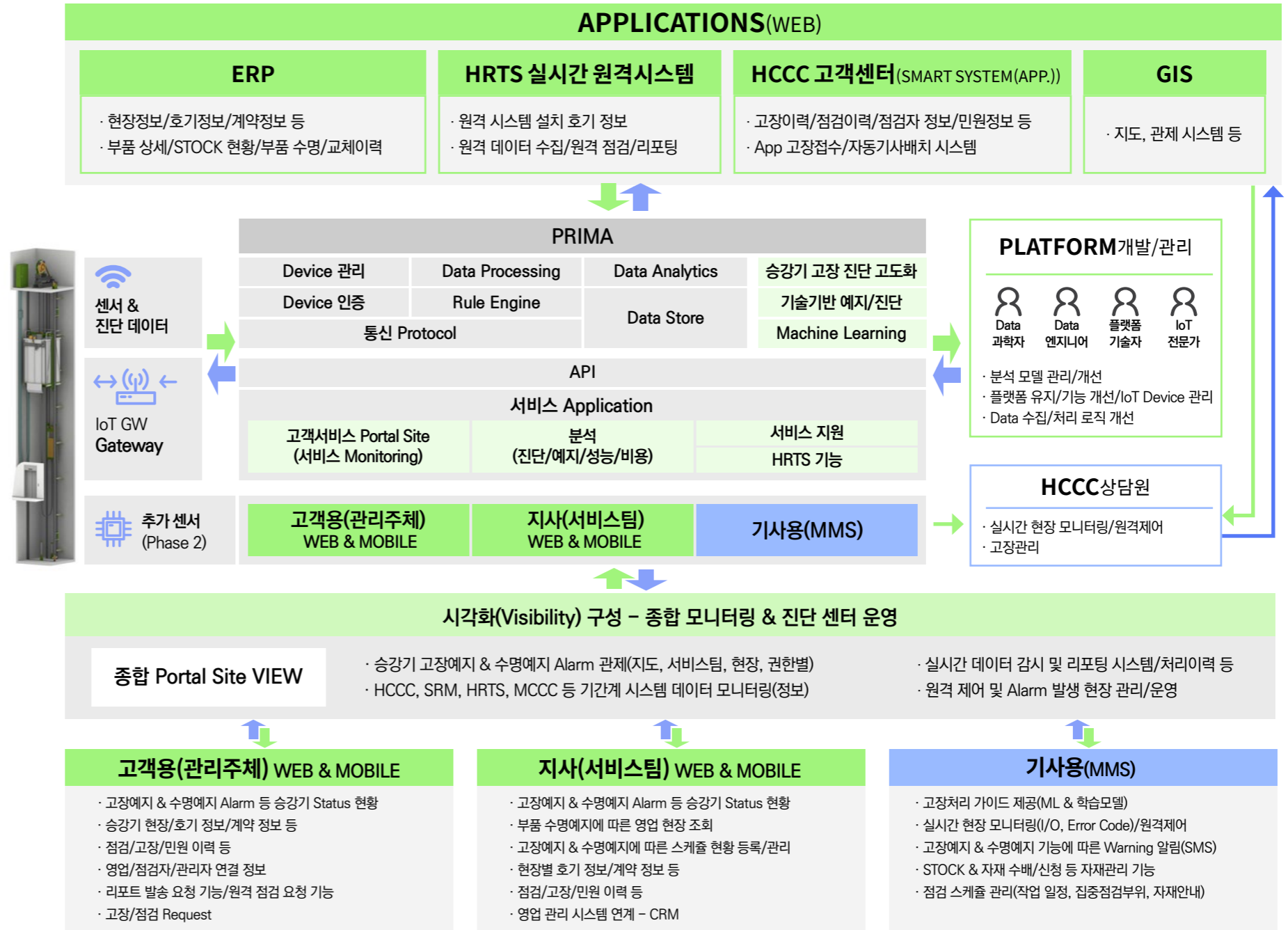
PRIMA

4차 산업혁명 시대의 중심에 있는 IoT 인공지능을 바탕으로 승강기와 네트워크 연결을 통해 제어반에서 전송한 실시간 데이터를 수집하고, 인공지능이 분석해 고장·부품 수명 등을 예측 진단하는 첨단 유지관리 서비스입니다. 예방 점검과 작업자의 상황 판단으로는 잡아낼 수 없는 승강기의 각종 문제를 미리 확인할 수 있게 되며, 고장이 발생하기 전에 미리 조치하는 사전 서비스로서 승강기 운영 및 점검의 효율성을 획기적으로 높일 수 있습니다.

손 안의 스마트 시스템

현대엘리베이터의 스마트 시스템에는 현장에 파견된 유지관리 전문 기술자가 원격으로 HRTS와 긴밀히 연결될 수 있도록 도와주는 모바일 앱들이 있습니다. MMS(Maintenance Mobile Solution)는 모바일 앱을 통해 고장 관리, 정기 점검, 현장 정보 조회 등의 업무를 지원하고, 원격에서 HRTS 모니터링 및 운행 데이터 조회가 가능합니다. 또한 H-BAND는 현장 기술자들끼리 기술 자료와 정보를 공유하고 화상통화를 이용해 기술지원이 가능한 앱입니다. 채팅 및 매뉴얼, 도면 편집 기능을 통해 기술 마이스터가 화상으로 기술 지원을 해줄 수 있으며, 현장 기술자 간에도 기술 정보를 공유하거나 소통할 수 있습니다.

PRIMA(Predictive Intelligence Maintenance)



INTERVIEW

인터뷰



제품전략팀
김리태 책임

SPECIAL FEATURE

Q. 간단한 자기소개 부탁드립니다.

A. 안녕하세요? 김리태 책임입니다. 2006년에 입사해서 설계담당내 설계1팀에서 근무해왔고 작년 7월에 제품전략담당내 제품전략팀으로 팀을 옮겨 현재까지 근무 중입니다. 올해로 입사한 지 만 15년이 되어 얼마 전 근속 포상을 받아 개인적으로 매우 뜻깊고 기쁩니다. 다만, 예전엔 잘 알고 있었다고 여겼던 업무들이 근속 년수가 쌓일수록 더 많은 노력과 학습이 필요하다는걸 새삼 깨닫게 되었고 현재는 다시 신입사원의 마음가짐으로 업무에 임하고 있습니다.

Q. 제품 전략팀에서 수행하는 업무를 소개해 주세요.

A. 제품전략팀은 회사에서 판매하는 제품, 부품, 옵션, 기능, 디자인 등을 종합적으로 분석하고 기획하는 팀입니다. 국내에 설치되는 엘리베이터 수량 측면의 데이터 분석, 경쟁사의 제품 방향 및 신제품 출시 동향 등을 분석하여 그에 대응하는 전략을 수립하고, 영업 활동에 있어 필수 요소인 Sales Material을 초기 기획 단계부터, 콘텐츠 기획, 스토리텔링에 이르기까지 수립, 운용하는 역할을 맡고 있습니다.

또한 자사의 제품 라인업을 분석하여 합리적인 방향으로 조정하고, 미래의 제품 방향을 기획하는 역할을 수행하며, 현재 판매하고 있는 제품의 시장/기술적인 측면을 고려한 적절한 판매 가격 조정, 판매 활성화 방안 제안, Re-positioning의 역할도 수행하고 있습니다.

그 외에도 현재 개발 중이거나, 보유하고 있지 않은 신규 상품에 대한 시장 Needs 기반의 선행적 상품 기획 업무와 타 업계와의 전략적 제휴를 통한 신규 비즈니스 모델 기획 업무도 진행하고 있으며, 2021년에는 한국 국제 승강기 엑스포 주관 팀으로서 전시회의 전반적인 기획과 출품 아이템들을 검토하고 있습니다.

Q. 원래 설계팀 소속에서 제품전략팀으로 오신 것으로 알고 있는데요. 설계팀에서 근무하셨던 이력이 장점이 될 때가 있나요?

A. 앞서 말씀드린 것처럼 제품전략팀은 국내외 경쟁사들의 제품을 분석하고, 시장의 니즈를 파악하여 당사가 보유 중인 제품과 개발 중인 제품, 개발이 필요한 제품 간의 효율적인 라인업을 구축합니다. 이를 통해 당사 제품의 경쟁력을 확보하여 회사의 매출 증대와 손익 개선이 가능한 제품 관점의 전략 방향성을 수립하는 업무를 진행하고 있습니다.

특히, 이러한 제품전략팀 업무 특성상 당사 제품에 대한 전반적인 이해가 반드시 필요하며 설계에서의 경험은 현재의 업무를 진행함에 있어서 분명히 많은 도움이 되고 있습니다. 팀을 옮긴 후 1년 남짓 지난 현재 시점에서 돌아보면 설계자분들께서 많은 격려와 함께 아낌없이 지원해주셨다는 것을 새삼 느끼고, 이 자리를 빌려 제조본부내 설계담당 이하 모든 설계자분들께 감사하다는 인사를 드리고 싶습니다.

Q. 2020년에 출시된 신제품을 간략하게 설명해 주세요.

A. 2020년 10월 클린 무빙 솔루션을 출시하였습니다. 우리는 최근 1~2년간 코로나라는 신종 바이러스로 인해 삶에 많은 변화가 있었습니다. 마스크는 이제 우리의 삶에서 뗄래야 뗄 수 없는 필수품이 되었고, 나를 지키기 위해, 우리 가족을 지키기 위해 개인의 위생을 넘어 공공의 위생 강화가 대두되고 있습니다. 대부분의 엘리베이터는 개인이 혼자 사용하는 것이 아닌, 여러 사람이 함께 사용하는 공공재의 성격을 갖고 있습니다. 엘리베이터는 우리를 건물 내/외부에서 수직으로 편안하게 이동시켜주는, 일상생활에서 없어서는 안될 제품이지만, 한동안은 밀폐된 공간의 특성으로 인해 바이러스를 옮긴다는 불명예스러운 수식어가 붙기도 하였습니다. 이에 현대엘리베이터는 이용객의 안전성과 편의성을 높이는 방법을 고민하여, 바이러스/박테리아 전염을 차단하고 예방할 수 있는 '클린 무빙 솔루션'이라는 최첨단 신제품을 출시했습니다.

R&D 전략



현대엘리베이터는 다양한 융합기술이 접목된 엘리베이터로 4차 산업혁명 시대를 열어가고 있습니다. 인공지능 기반의 사전 예지보수 시스템, 음성 인식과 영상 인식 기술, 빅데이터 분석 기반의 신규 서비스 등 기존의 한계를 넘어서는 새로운 가치를 제공하기 위해 노력하고 있습니다.



R&D센터

글로벌 수준의 연구 개발 역량을 구축하고 경쟁 우위를 확보하기 위해 차별화된 신제품 개발과 기술 혁신을 끊임없이 추진하고 있습니다. 1986년 설립한 기술연구소는 현대엘리베이터 신제품 개발의 산실이자 미래 경쟁력 창출의 근간으로 100여 명의 연구원이 상주하며 연구에 매진하고 있습니다. 기술 차별화를 위해 AI 엘리베이터 군제어 및 구동 제어 성능 개선을 통해 운영 효율을 10% 향상시키는 연구를 추진 중이며, 초고효율 SiC (Silicon Carbide) 구동 제어,

저진동/저소음 기계 부품 등을 연구 중입니다. 4차 산업 기술 접목을 통한 미래 시장 선점을 위해 Open API 및 IoT Cloud Platform 기반의 E2X (Elevator to Things) 서비스를 개발 추진하여 Smart Elevator 구현을 위해 다양한 산업계와 협업하고 있습니다. 또한 엘리베이터 고장을 사전에 예측하고 수명을 분석하여 고장 시간을 최소화하는 인공지능 유지보수 알고리즘을 활발히 연구 개발하고 있습니다.



R&D 전략



AI 군제어 시스템

기존 시스템에 기능 확장성과 인공지능 고도화를 더한 차세대 군관리 시스템입니다. 빅데이터와 인공지능으로 효율성을 높이는 한편 나날이 발전하는 4차 산업혁명 기술을 선도적으로 받아들일 수 있도록 개방적이면서도 보안성을 높인 것이 특징입니다. 인공지능 기반으로 여러 대의 엘리베이터를 통합 관리·제어도 가능합니다. 딥러닝(Deep Learning) 알고리즘과 강화학습(Reinforcement Learning) 알고리즘을 통한 승강기 운행 데이터 학습으로 엘리베이터와 승객의 교통량을 분석하고 대기 시간, 승차 시간을 고려한 최적의 엘리베이터를 승객에게 제공하여 빌딩 내 교통 효율을 향상시킵니다.

로봇 서비스

언택트, e-Commerce 시대를 맞아 상품을 로봇으로 배달하는 서비스가 크게 성장할 것으로 보입니다. 엘리베이터-로봇 연동 서비스는 통신을 이용해 로봇의 수직 이동을 도움으로써 '로봇 배달시대'를 가능케 합니다. AI 군제어 시스템과의 연계로 기술 실효성을 한층 높일 예정입니다.



R&D 전략



세계 최초 탄소섬유벨트 타입 분속 1,260m 엘리베이터 개발 성공

세계 최초로 탄소섬유벨트 타입 분속 1,260m 엘리베이터 기술 개발에 성공했습니다. 산업통상자원부 지원으로 2014년부터 5년여에 걸쳐 진행된 이번 연구에는 현대엘리베이터와 협력사, 연구기관의 공동 노력으로 세계 최초, 최고 기술을 독자 개발했다는 점에서 한국 승강기 산업 발전에 큰 도약이 될 것입니다.

분속 1,260m 기술의 핵심, 탄소섬유벨트

탄소섬유벨트는 승강기에 일반적으로 사용되는 금속 로프 대비 중량이 6분의 1에 불과해 높이 600m 이상 운행이 불가능했던 거리를 1,000m 이상으로 확장했고 전력 사용량은 30% 감소시켰습니다. 고유 진동수가 높아 초고층 건물에서 발생할 수 있는 바람과 지진에 의한 공진을 미연에 방지해 안전한 주행도 가능하게 합니다. 아울러 뛰어난 열적 안정성과 인장강도를 가진 탄소섬유벨트의 표면을 고분자 재료로 코팅해 마찰계수와 내마모성을 강화하여 수명을 2배 이상 늘렸습니다.



각종 첨단 기술 집약

분속 1,260m 초고속 엘리베이터는 9상 모터를 적용해 시스템의 일부에 이상이 발생해도 정상 주행이 가능한 초고속 대용량 권상 시스템을 포함해 고성능 CPU와 실시간 운영 체제를 적용한 제어 시스템, 생체모방 기술을 통해 공기저항을 7% 줄이고 승차감과 안정성을 높인 유

선형 캡슐 케이스, 내마모성과 내열성을 강화한 특수 세라믹 재질의 안전장치로 글로벌 경쟁력을 갖췄습니다. 이 시스템을 현존하는 지상 최고(最高) 건물 부르즈 할리파(828m)에 적용하면 현재 57초인 최고층 도달 시간을 46초로 20% 단축시킬 수 있으며, 행정거리 제한으로 인해 중간층에서 갈아타야 하는 번거로움 없이 꼭대기 층까지 한 번에 이동 가능합니다.

R&D

중장기 전략



글로벌 수준의 원가&품질 경쟁력 확보

제품 경쟁력의 기본기인 원가 경쟁력과 품질 경쟁력에 있어서 글로벌 Top Tier 수준을 능가하는 경쟁력을 갖출 것입니다. 원가 경쟁력은 결국 사업 경쟁력의 기본입니다. 엘리베이터 시스템을 공용화/표준화/플랫폼화 하여 플랫폼 기반의 엘리베이터 제품을 파생 또는 확장을 통해 개발 시간을 단축하고, 다양한 글로벌 요구 사항에 모듈 개발 형태로 대응이 가능하도록 하는 'GMP(Global Modular Platform) 전략'을 실행할 계획입니다. 또한 가상의 환경에서 실제와 똑같은 엘리베이터를 설계하고 시험가능한 디지털 트윈, CAE(Computer Aided Engineering·컴퓨터 기반 구조 해석 등) 역량을 강화해, 제품 개발에 품질 혁신을 꾀하도록 하겠습니다.

스마트한 제품&서비스 개발

엘리베이터와 IT기술 (IoT, 빅데이터, 인공지능)을 융합하는 이노베이션을 통해 스마트하고 진화하는 'SW-defined Elevator' 지향의 제품과 서비스를 개발할 것입니다. 스마트 엘리베이터는 큰 방향성에 맞춰 중장기적으로 개발할 계획이며, 고객 가치 기반으로 엘리베이터 원격 호출, 방범 시스템, 로봇 연동 등의 서비스를 2021년 내 출시할 예정입니다. 또한 엘리베이터에 다양한 기기 연결 확장성을 극대화하기 위해 Open API 기반의 서비스 소프트웨어 플랫폼 사업을 확대할 것입니다. 적극적인 오픈 이노베이션 활동을 통해 신속히 생태계를 확대할 계획으로, 현재는 KT, 현대차, LG전자, 우아한 형제들 등과 협업을 통한 생태계 확장을 가속화하고 있습니다.

제품 전략

시장 니즈를 통찰해 신규 제품을 선제적으로 기획하고 뛰어난 디자인을 적용한 스마트 엘리베이터를 선보입니다.



클린 무빙 솔루션

2020년 10월 선보인 클린 무빙 솔루션은 접촉 없이 동작만으로 이동이 가능해, 박테리아와 바이러스 전염을 안전하게 차단합니다.



Think of SUSTAINABLE MOBILITY

블루투스 태깅

스마트폰 모바일 앱을 이용해 엘리베이터를 작동

모션 콜 버튼

터치 없이 위아래로 움직이는 손동작만으로 인식이 가능한 버튼

터치리스 버튼

접촉 없이 동작만으로 목적층을 등록하고 엘리베이터를 호출하는 센서 타입 버튼

터치리스 풋버튼

홀버튼 하부에 장착된 센서 인식을 통해 발로 엘리베이터를 호출하는 버튼

Think of SMART TECHNOLOGY

스마트 인디케이터

현재 층, 시간 표시는 물론 공기청정기, 해충 방지 기능 등을 포함한 종합 디스플레이 장치

항바이러스 핸드레일

세균을 99% 이상 차단하고 각종 세균의 전위를 예방하는 핸드레일

울트라 UV 클리너

에스컬레이터 핸드레일의 각종 먼지, 오염 물질을 완벽하게 세척, 살균하는 클리너

Think of CLEAN LIFE

헤파필터 자동 냉온풍기

헤파필터를 적용해 항상 쾌적한 온도와 공기를 유지하는 냉온풍기

헤파필터 음이온 공기청정기

음이온을 이용해 엘리베이터 내부 공기를 위생적으로 유지하는 공기정화 시스템



제품 전략



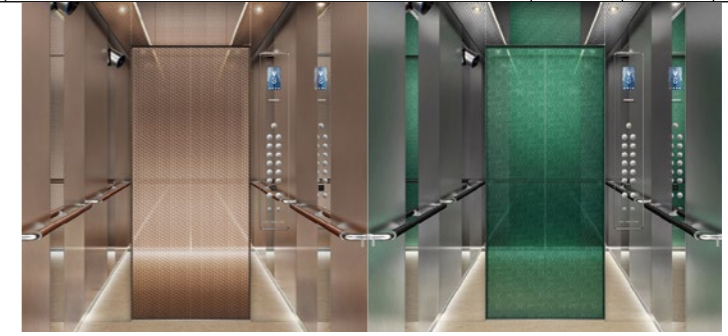
언택트 기술 적용, N:EX(넥스)

2021년 2월 언택트 기술을 적용한 프리미엄 중저속 엘리베이터 N:EX(넥스)를 출시했습니다. N:EX는 주거용 건물에는 스마트폰 ‘블루투스 태깅’ 기능을, 상가용 건물에는 버튼 접촉 없이 움직임을 인식해 엘리베이터를 호출하는 ‘모션 콜 버튼’ 등 언택트 기술을 기본으로 적용했습니다. 로프 대신 벨트를 채택해 수명은 2~3배 늘고, 무급류 시스템으로 친환경 엘리베이터를 구현했으며, 헤파필터 음이온 공기청정기를 기본으로 장착해 쾌적한 실내 공간을 유지합니다.



비접촉 버튼, 에어 터치(Air Touch)

에어터치(Air Touuch)는 초정밀 멀티 터치 적외선(IR) 센서와 제스처 기반의 인터페이스를 통해 일체의 접촉 없이 손동작만으로 목적층을 등록 할 수 있는 비접촉 버튼입니다. 2mm 간격으로 설치된 IR 센서가 버튼 표면에서 수직 거리 14~20mm 이내의 물체의 형상 및 접근 위치를 인식합니다. 한 개의 바(Bar)로 수신과 발신 신호를 모두 처리하는 모노(Mono) 타입과 두 개의 바(Bar)로 수신과 발신 신호를 분리한 방식인 듀오(Duo) 타입이 있습니다. 기존에 설치된 엘리베이터에도 추가 적용이 가능하도록 설계해 범용성을 높인 것이 특징입니다.



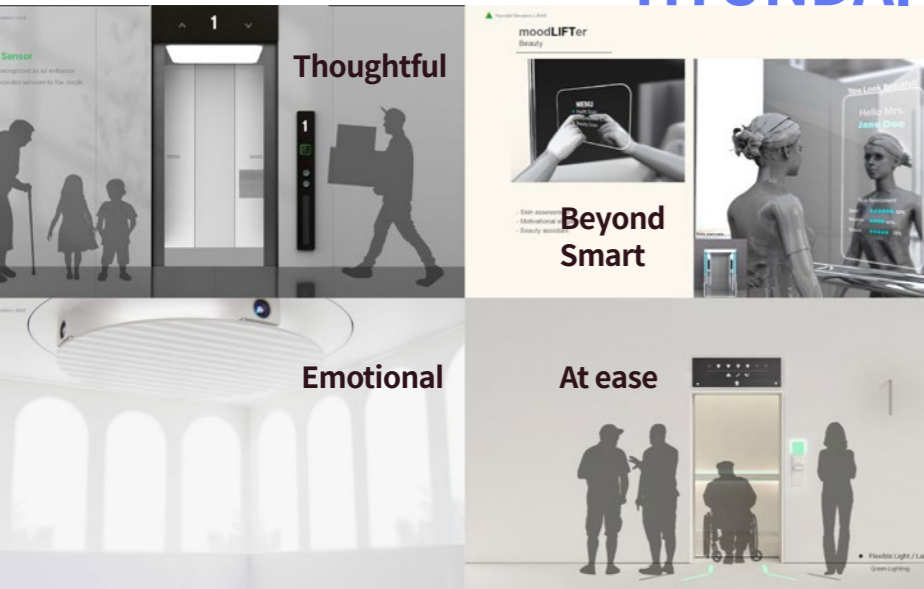
2021년 제품전략 계획

현재 현대엘리베이터 제품은 시스템과 디자인을 혼용해서 사용하고 있습니다. 2021년 하반기에는 이 체계를 분리하여 시스템과 디자인을 별도로 관리하려고 합니다. 시스템은 새로 개발된 벨트 시스템과 기존에 사용하던 로프 시스템의 최적화된 운영 방안을 검토 중이며, 디자인은 적용될 시장과 용도에 맞는 다양한 등급의 디자인 라인을 검토 중이어서 빠르면 하반기 중에 2가지지를 출시할 예정입니다. 이를 통해 엘리베이터 각 모델들과 디자인 라인업의 운영 방안을 전반적으로 조정할 계획입니다. 올해는 단순한 수직 이동을 위한 기계 장치라는 전통적인 엘리베이터의 개념을 뛰어 넘어 커넥티드 기반의 Vertical e-Mobility 라는 새로운 엘리베이터 콘셉트를 준비하고 있습니다. 언론에서 보도된 바와 같이 KT, 우아한 형제들 등 이종 산업의 기업체들과 전략적 협업을 통해 로봇 연동, AI LIFT(KT 기가지니를 활용한 엘리베이터 호출 시스템) 등을 준비하고 있습니다. 이제 엘리베이터도 커넥티드 디지털 플랫폼 기반을 바탕으로 건물에 입주해 있는 각 세대 및 사람들에게 수직 이동을 포함한 새로운 가치를 제공해주는 역할을 하기 시작하였습니다. 현대 엘리베이터는 Vertical e-Mobility로의 변화를 통해 진화하는 고객들의 니즈를 발빠르게 충족시키겠습니다. 마지막으로 고객/이용객 편의 강화를 위해 Clean, Seamless, Efficiency를 향상 시킬 수 있는 Package 제품을 기획하고 있습니다. 코로나 19가 종식되어도 지속적인 니즈가 발생할 Clean 제품, 이용객이 목적지로 이동할 때 기다림을 최소화 하여 물 흐르듯 매끄럽게 이용할 수 있는 Seamless 제품, 다양한 기능의 제품과 융합할 수 있는 Smart & Efficiency 제품 등을 고민하고 있습니다.

디자인 전략

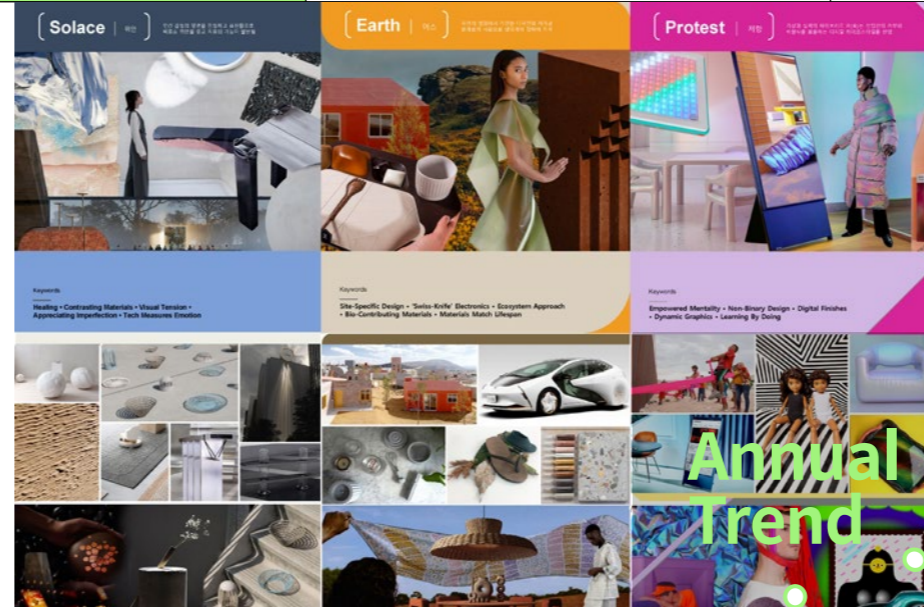


THE NEXT NORMAL HYUNDAI



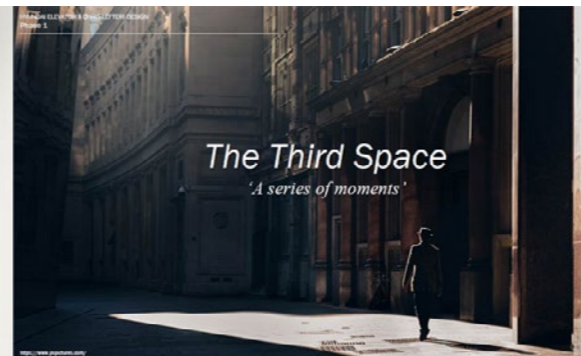
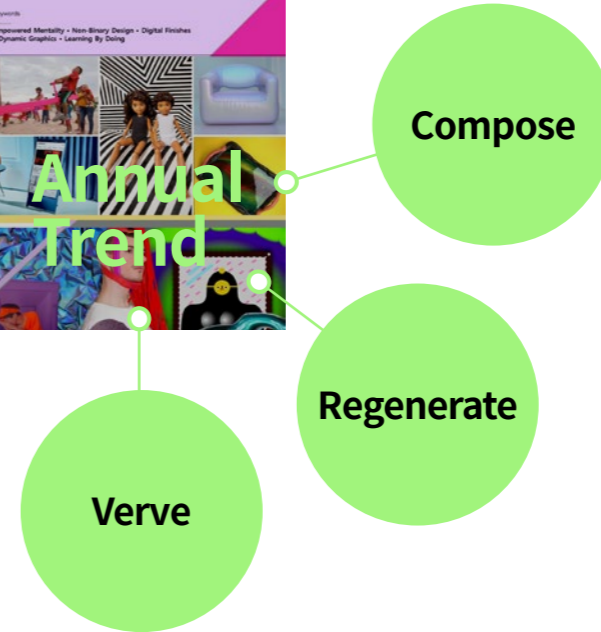
HYUNDAI ELEVATOR x IDAS(홍익대학교) 산학협동

인사이트 발굴, 디자인 차별화 방안, 아이디어 도출 등을 위해 홍대IDAS 대학원과 산학협동을 추진했습니다. 코로나 팬데믹에 따른 시장의 새로운 요구를 분석하여 'THE NEXT NORMAL HYUNDAI'라는 콘셉트로 4가지 결과물을 도출했습니다.



Annual Trend 분석

현대엘리베이터 디자인연구소는 트렌드 분석을 통해 사용자의 라이프 스타일을 조사하고 예측하여 디자인 방향을 설정합니다. 2020년에는 시장 변화를 감안한 차별화된 엘리베이터를 위해 3가지 유용한 트렌드 전략을 제안했습니다.



Materials Design Lab.

Chris Lefteri Design™
London

스타 디자이너 Collaboration

세계적으로 유명한 디자이너 및 브랜드와 협업을 지속하고 있습니다. 프리미엄 제품군에 스타 디자이너 에디션을 출시할 예정이며, 고급화와 차별화 전략으로 브랜드 이미지를 높여갈 것입니다.

디자인 전략



디자인 대표 실적

현대엘리베이터는 축적된 경험과 차별화된 디자인 역량을 바탕으로 다양한 건축물에 최적화된 엘리베이터를 선보이며 가치를 인정받았습니다.



신규 설치 현장 현대백화점 신사옥

사옥이라는 특성을 고려해 차별화된 소재를 사용하는 한편, 심플함과 모던함을 극대화하는 디자인을 적용했습니다. 이를 위해 엘리베이터 내부 벽면의 분할 라인을 최소화했으며, 바닥과 킥플레이트를 동일한 소재로 통일하고, 벽면에 단차가 없도록 벽면과 킥플레이트 높이를 동일하게 맞췄습니다.

리모델링 현장 반얀트리 클럽 앤 스파 서울

호텔 리셉션의 모던하면서도 차분한 분위기가 엘리베이터에까지 연결될 수 있도록 고려한 디자인 콘셉트로, 모던한 인테리어의 차분함과 대비되는 소재와 적절한 간접 조명을 통해 단조로울 수 있는 인테리어에 차별성을 부여했습니다. 특히, 측면 벽에 항바이러스 소재 적용으로 팬데믹 시기의 환경을 고려한 디자인이 특징입니다.

2020 DESIGN RESULTS

B

스마트 IT 환경 구축



현대엘리베이터는 Digital WoW(Way of Working)를 통해 4차 산업혁명에
맞춘 디지털 기술을 바탕으로 업무 효율성을 극대화하는 환경을 조성합니다.

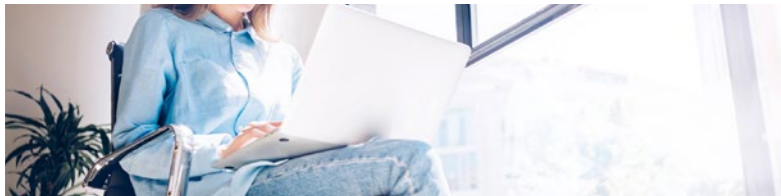
Digital Way of Working



Digital WoW 디지털 시대의 새로운 Work Place + WoW (Way of Working, 일하는 방식의 변화)

과거 언제 어디서나 네트워크에 접속해 컴퓨팅할 수 있는 환경을 유비쿼터스(Ubiquitous)라고 했다면, 디지털 시대의 새로운 개념인 Work Place는 이에 Cloud(클라우드) 기술을 더하여 시공간의 제약 없이 각 기업이 원하는 업무 환경을 구현하고 즉각적 협업을 통해 일하는 방식의 변화를 가능케 할 것입니다. 현대엘리베이터는 시대의 변화에 맞춰 장소, 기기와 관계없이 즉각적 협업 및 데이터 기반의 업무생산성 향상이 가능한 공간을 구축하고 있습니다.

스마트 IT 환경 구축



수평적 소통 - 쌍방향 커뮤니케이션

기존에는 메신저, 메일, 대면 회의 등 협업 공간과 소통의 도구가 분리되어 있었으나, 이제는 목적 별로 생성된 협업 공간 내에서 회의 및 소통이 활성화되어 집단지성이 강화되고, 수평적이며 창의적 기업 문화가 확대됩니다.



통합 문서 관리 - 문서 자산화

문서를 클라우드 저장소에 저장하여 회사 자료를 자산화합니다. 개인 PC에 산재되어 관리하기 힘들었던 문서를 쉽고 빠르게 검색 및 공유할 수 있으며, 문서 협업 기능이 강화되어 의사결정 시간을 줄이고 업무의 효율을 높입니다.



협업 효율화 - 업무 연속성 향상

누구나 협업툴을 활용하여 자유롭게 Work Place를 생성하고 회의를 진행하며 소통할 수 있습니다. 대면 미팅, 외근, 출장 등의 이동 시간과 비용을 줄일 수 있으며 다양한 디바이스를 활용해 언제 어디서나 동일한 환경에서 업무가 가능합니다.



지적 자산 유출 방지 - 보안 강화

디지털 기반 업무 환경에서 생길 수 있는 회사의 정보와 지적 자산 유출을 최소화하고자 문서에 대한 보안 시스템이 강화되며, 모빌리티 활성화에 따라 모바일에도 보안이 적용됩니다.



SPECIAL

한국 & 중국

스마트 팩토리 소개

4차 산업혁명 기술을 접목한 첨단 생산 기지를 바탕으로 세계에서 가치를 인정받습니다.



중국 상하이 스마트 캠퍼스 준공

2021년 중국 상하이 금산공업구에 연간 생산량 2만 5,000대(엘리베이터 2만 3,500대, 에스컬레이터 1,500대) 규모의 스마트 팩토리와 초고속 및 전망용 등 엘리베이터를 테스트할 수 있는 테스트 타워(지상 175m, 지하 11m), R&D센터, 실시간으로 승강기 운영을 모니터링하고 유지 관리하는 고객센터, 사무동, 복지동 등을 포함한 스마트 캠퍼스(대지면적 10만 5,517㎡)를 준공했습니다. 스마트 캠퍼스를 통해 첨단 기술 접목, 제품 고급화, 스마트 팩토리 고도화를 실현하며, 세계 최대 승강기 시장인 중국에서 가치를 인정받을 계획입니다.



KOREA

충주 신공장 착공

2020년 충주 제5일반산업단지에서 신공장 착공식을 열고 충주 시대를 열었습니다. 17만 3,097㎡ 부지에 조성되는 충주 신공장에는 4차 산업혁명 기술을 도입한 스마트 팩토리, R&D센터, 물류센터, 세계 최고 높이(300m)로 건설되는 엘리베이터 테스트 타워가 들어섭니다. 테스트 타워에는 탄소섬유벨트 타입의 분속 1,260m 초고속 엘리베이터가 설치될 예정이며, 2022년 신공장 준공과 함께 본사 이전이 완료될 시, 현대엘리베이터의 연간 생산 규모는 2만 5,000대로 늘어날 전망입니다.



SUSTAINABILITY

현대엘리베이터는 지속가능경영을 위한 혁신을 이어갑니다

37 지배구조

38 리스크 관리

39 윤리경영

40 인재경영

42 안전·보건·환경

43 사회공헌

44 상생경영



지배구조

이사회 구성

현대엘리베이터 이사회는 투명한 경영으로 기업가치를 제고하고 모든 이해관계자의 이익 추구를 목적으로 경영 전반의 방침과 주요 사안을 심의 및 의결하는 최고 의사결정 기구입니다. 2020년 12월 기준, 이사회는 3명의 사내이사와 3명의 사외이사, 1명의 기타 비상무이사 등 총 7명입니다. 대표이사 와 이사회 의장은 각각 다른 이사로 선임되어 있으며, 이사회 내 위원회로 감사위원회, 사외이사후추천위원회, 인사위원회를 운영하고 있습니다.

이사회 독립성

현대엘리베이터는 전체 이사회 인원의 25% 이상을 사외이사로 구성하도록 규정하고 있습니다. 현재 3명의 사외이사를 선임하여 경영진을 견제하며, 객관적인 의사결정을 지원하고 있습니다. 이사회 산하 전체 위원회에 사외이사가 참여하여 의사결정의 독립성과 투명성을 확보하고 있습니다. 특히, 감사위원회는 필요시 영업과 관련된 보고를 요구하거나 기업의 재산상태를 조사할 수 있으며, 임직원 또는 외부 감사인을 회의에 참석하도록 청하거나 회사의 비용으로 전문가에게 자문을 받을 수 있도록 규정하고 있습니다.

이사 선임의 투명성과 전문성

사내이사의 경우 이사회의 추천을 통해 주주총회에서 선임하고 있습니다. 사외이사의 경우 전문 지식이나 경험이 풍부한

외부전문가 중 사외이사 후보추천위원회의 추천에 따라 주주총회에서 그 선임을 승인받고 있습니다.

평가와 보상

현대엘리베이터는 이사회 역할과 책임의 적절한 수행 여부를 주기적으로 평가하고 있습니다. 상법 제388조 및 정관에 따라 이사의 보수 한도는 주주총회 결의로 정하고 있으며, 이사회 구성원의 경영성과 평가와 규정에 따라 공정하고 투명하게 보상을 실시하고 있습니다.

이사회 구성 현황

		주요 경력	선임일
사내이사	현정은	현대그룹 회장, 이사회 의장, 서울상공회의소 부회장	2004.03.30
	송승봉	현대엘리베이터(주) 대표이사, 前 OTIS 서비스사업부장	2019.09.11
	최석규	현대엘리베이터(주) 서비스사업부문장, 前 현대엘리베이터(주) CHO	2019.09.11
사외이사	정영기	감사위원장, 홍익대학교 경영학부 교수(공인회계사), 前 한국국제회계학회 부회장	2019.03.25
	박성재	법무법인 민 변호사, 前 서울중앙지방검찰청 검사	2020.03.25
	서창진	한양대학교 경영대학 교수, 前 한양대학교 경영연구소장	2019.09.11
기타비상무이사	김호진	현대그룹 전략기획본부 전무, 前 대우증권 IB사업부문 전무	2014.03.28

* 2020년 3월 25일 기준

이해관계자와의 커뮤니케이션

이사회는 이해관계자와의 신뢰 구축을 위해 공시, 주주총회, IR활동을 포함한 대내외 커뮤니케이션 채널을 이용하여 지속적으로 소통하고 있으며, 주요 경영사항에 대한 신속한 공시로 시의성 있는 경영 정보를 제공하고 있습니다.

경영진의 평가와 보상

경영진에게는 경영진 보수지급기준에 의거한 평가와 보상이 이루어집니다. 전 임직원에게 지급되는 기본성과급(매출액과 영업이익 달성률, 성장률 기반) 및 초과이익성과급(영업이익 목표 초과액과 증가액 기반)을 직책보임, 직무수행평가에

따라 경영진에게도 지급하고 있습니다. 또한 경영진의 직책과 직무에 따라 인사, 안전, 환경 등 비재무 요소가 포함된 평가를 진행하고 있습니다.

임직원 보수 현황

현대엘리베이터는 상법 제388조 및 당사 정관에 의거하여 주주총회 결의로 이사의 보수 한도를 정하고 있습니다. 2019년 9월 대표이사가 변경되었으며, 전임 대표이사에게 지급된 급여 및 상여, 퇴직금을 포함한 보수 총액은 12억 1,100만 원입니다. 2020년 현대엘리베이터 임직원의 1인 평균 급여액(등기임원 제외, 근로소득지급명세서 근로소득 기준)은 7,000만 원입니다.

리스크 관리



리스크 정책

경영 환경의 급변으로 회사 내외부의 리스크가 다양해지고 상호 연관성이 증대됨에 따라 전사적 시각에서의 리스크 식별과 이를 예방하기 위한 관리의 중요성이 커지고 있습니다. 현대엘리베이터는 경영 활동 전반에서 위협 요소로 작용할 수 있는 재무 리스크와 비재무 리스크를 식별하고 이에 대한 관리 방안을 구체화하여 상시로 리스크를 감시 및 대응하고 있습니다.

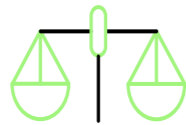
리스크 관리체계

현대엘리베이터는 유형별 리스크를 정의하고 발생 원인을 파악하여 선제적으로 대응하고 있습니다. 주요 리스크는 이사회에서 승인한 정책에 따라 재무부서 및 해당 부서의 주관으로 관리되며 이사회는 외환, 이자율, 신용 등 특정 분야에 관한 정책을 문서화하여 제공하고 있습니다.

리스크 유형, 측정 및 관리

유형	노출 위험	측정	관리	
재무 리스크	시장 리스크 환율	미래 상거래 기능통화 이외의 표시통화를 갖는 금융자산 및 금융부채	현금흐름 추정 민감도 분석	통화선도
	이자율	변동금리 장기 차입금	민감도 분석	고정대 변동 적정비율 유지
	주가	지분상품 투자	민감도 분석	포트폴리오 분산
	신용 리스크	현금성자산, 매출채권, 파생상품, 채무상품, 계약자산	연체율 분석 신용등급	은행예치금 다원화, 신용한도, L/C채무상품 투자지침
유동성 리스크	차입금 및 기타 부채	현금흐름 추정	차입한도 유지	
비재무 리스크	법률 리스크	법적 기준, 규제 미충족	규정, 이행여부 점검, 평가	사전 예방 관리 시스템 공정거래 자율준수 프로그램 준법지원인 활동
	안전보건 리스크	법적 기준, 규제 미충족 교육 및 인지부족, 부주의	안전보건환경 진단	안전보건관리 체계 운영
	환경 리스크	법적 기준, 규제 미충족	환경영향 분석	규제, 정책 모니터링 유해화학물질/ 폐기물 관리 프로세스

윤리경영



윤리경영 체계

현대엘리베이터는 2007년 윤리경영팀을 신설했으며, 조직 개편을 통해 업무 활동에 대한 진단 기능을 강화했습니다. 윤리경영팀은 업무 활동 전반에 관한 제·규정 준수 및 지시사항 이행 여부를 점검·평가·개선하고 있으며, 관련 교육, 정보 창구의 역할 등 다양한 활동을 진행하고 있습니다. 현대엘리베이터는 경영철학의 근간이 되는 'ETHICS(윤리)'를 바탕으로 업무의 투명성·적정성·책임성 확보와 공정한 거래문화 정착 및 윤리의식 고취를 중점 목표로 삼고 있습니다.



업무진단

업무진단은 진단 유형에 따라 정기진단, 특별진단, 확인진단으로 구분됩니다. 정기진단은 진단계획에 의해 정기적으로 실시하고, 특별진단은 대표이사의 지시가 있거나 진단이 필요하다고 인정되는 경우 대표이사의 승인을 받아 실시합니다. 확인진단은 정기진단과 특별진단에서 발견된 문제점의 현업 개선 여부에 대한 확인 필요시 실시하고 있습니다. 2020년에는 정기진단 3회, 특별진단 1회, 확인진단 1회, 총 5회의 진단을 실시했습니다. 코로나 19로 인해 해외법인을 대상으로는 언택트 확인 진단을 실시하여 2019년 정기진단 결과에 대한 개선방안 이행 여부를 점검했습니다.

사전예방활동

주기적 예방진단

정기적인 지사순회와 상시 모니터링으로 잠재 리스크를 관리하고 있습니다. 2020년에는 서울 및 지방 총 23개 지사를 순회하고 전도금 입출금 및 현금 관리, 사용인감 관리, 교통비 지급현황, 사무실 환경 등을 점검했습니다.

사이버신문고 민원 조치 및 관리 강화

현대엘리베이터는 국내와 해외법인에서 시간과 장소에 구애받지 않고 비윤리적 행위를 제보할 수 있는 사이버신문고제도를 운영하고 있습니다. 윤리경영팀으로 접수된 제보는 사안에 따라 단순민원과 유효제보로 구분하여 처리하고 있습니다. 현장 민원 및 단순 A/S 사항은 고객과 이해관계자가 만족할 수 있도록 신속하게 유관 팀에 안내하여 처리합니다. 비리, 부당거래, 부정부패 등 윤리경영에 어긋나는 유효제보는 대표이사 보고 후, 특별진단을 실시하여 제보자에게 처리 결과를 회신하고 있습니다.

해외법인 사이버신문고에 접수된 유효제보의 경우 윤리경영팀과 법인담당자의 협업으로 처리됩니다. 2018년 7월부터는 제보자 보호 규칙을 명문화하여 보호를 강화했으며, 이메일 인증이 필요 없는 익명 제보와 모바일 제보 기능으로 사이버신문고 제보절차와 접근성을 개선했습니다. 주요 민원(반복 발생, 특이유형)은 임직원에게 공유하여 재발 방지를 강화했습니다. 2021년에는 통합민원 관리 시스템을 구축하고 있습니다.

윤리경영 강화 활동

현대엘리베이터는 윤리의식이 기업문화와 직원들 마인드에 뿌리 깊게 정착될 수 있도록 '윤리규범', '윤리경영사례집'을 제작·배포하고 온라인 교육과 설문조사를 실시하고 있습니다.

다. 2020년에는 윤리적 기업문화 확산 및 조직장 중심의 책임윤리 경영 강화를 위해 자체 진단 체계를 구축했습니다.

윤리규범

현대엘리베이터는 국내 및 해외법인 임직원의 가치관 제고를 위해 윤리규범을 회사 홈페이지에 게재하여 모든 이해관계자가 활용할 수 있도록 하고 있습니다. 2019년에는 윤리규범 재개정을 진행하고 특정 직무 관련 윤리규범을 추가했습니다.

윤리경영사례집

윤리경영담당은 매월 진단내용, 제보 및 대응 결과를 반영하여 부문별 사례집을 작성하고 신규 팀장 및 지사장을 대상으로 윤리규범 위반사례 교육을 실시하고 있습니다. 월별로 선정된 이슈를 기반으로 윤리경영 뉴스레터를 작성하고 그룹 포탈에 게재하여 임직원의 윤리의식을 강화하고 있습니다. 2019년에는 윤리경영 사례를 선별하여 사례집을 제작(영문본), 해외법인에 공유하고 교육을 실시했습니다. 2020년에는 뉴스레터를 영문으로 작성하여 해외법인에 배포했습니다.

윤리경영 온라인 교육

윤리경영에 대한 인식 제고를 통해 윤리적 기업문화 확산을 목표로 전 임직원을 대상으로 온라인 교육을 실시하고 있습니다. 교육 실시 후에는 윤리경영 교육에 대한 내용 이해도, 효과도, 만족도 등에 대한 설문조사를 통해 실효성을 높이고 있습니다. 2020년에는 2,635명이 관련 교육을 이수했습니다.

윤리경영실천 자가진단

윤리경영에 대한 인식 수준을 파악하고 조직문화의 지속적인 선진화를 위해 2015년부터 '윤리경영실천 자가진단'을 실시하고 있습니다. 설문조사는 전 임직원을 대상으로 금품수수, 향응접대, 내부신고 등을 주제로 매년 1회 실시됩니다.

자체진단 체계 구축

총 15개의 부문을 대상으로 제규정, 지침 준수 여부, 부문별 주요 사안에 대한 다양한 진단항목들을 발굴 및 작성하여 각 부문에 배포했습니다. 현업에서는 배포한 체크리스트를 바탕으로 리스크 예방 및 위반 사항들을 자체 점검하여 조직장 중심의 책임 윤리경영을 실천토록 했습니다. 2021년에는 체크리스트를 팀 단위로 세분화하여 실효성을 높일 예정입니다.

직장 내 성희롱, 괴롭힘 관련 통합 고충센터 운영

윤리경영담당은 2017년부터 직장 내 성희롱 관련 대응을 위해 그룹 포탈에 고충접수센터를 개설했습니다. 2019년부터는 직장 내 괴롭힘 금지법에 대응하여 성희롱과 괴롭힘 통합 고충접수센터를 운영하고 있습니다. 또한, 팀장, 지사장, 신규 입사자 등을 대상으로 수시면담을 실시하여 경각심을 고취하고 있습니다.

윤리경영 추진성과

구분		2018	2019	2020
진단실적(회)		7	10	5
사이버신문고 접수 및 처리 실적(국내)	접수(건)	113	125	123
	처리율(%)	100	100	100

성희롱 예방교육 운영 현황

구분	2018	2019	2020
온라인	253	2,574	2,669
오프라인	2,071	0	0

인재경영

현대엘리베이터는 임직원 개개인의 역량을 강화하고 최고의 인재로 성장할 수 있도록 인재 육성 프로그램을 운영하고 있으며, 수평적이고 창의적인 조직 문화와 삶의 질 향상(Work & Life Balance)을 위해 인사제도를 개선하고 다양한 복지 제도를 운영하고 있습니다.



HRD 전략

코로나 19로 인해 악화된 경영 여건에도 미래를 준비하며 지속적인 성장을 위해 노력하고 있습니다. 임직원의 역량 향상을 위해 직무별 비대면 온라인 교육을 확대하고, MBA제도를 도입해 핵심 인재 육성 프로그램을 시작하는 등 직무 순환 및 전문성 강화를 위한 정책을 운영하고 있습니다.

	2019년	2020년
1인당 교육 시간 (연)	55시간	44시간
1인당 교육 투자비용 (연)	864,000원	988,000원
평균교육인원 (연)	2,181명	2,767명

전사 역량 강화와 전략적 미래 인재 발굴

체계적인 전사 교육 체계를 통해 임직원의 역량을 강화합니다. 당사 기술 역량 강화를 위해 기술직 교육 체계를 재정립해 각 직군별 체계적인 역량 개발 로드맵을 구축했으며, 공통 역량 강화 및 각 직무별 전문가 양성을 위해 공개 교육 및 직무 스쿨 과정을 운영하고 있습니다. 또한 미래 인재 양성을 위해 MBA, 코칭 과정 등도 운영합니다.

기술직 교육(기술 역량 강화)

기존에 사무직 위주로 구성된 교육을 기술직군까지 확대 운영하고 있습니다. 빠르게 증가한 기술직군의 엔지니어들이 역

량에 따라 단계별로 최신 기술을 습득할 수 있도록 맞춤형 교육을 실시하고 있습니다.

사무직 교육(공통 역량 강화 및 직무 전문가 양성)

코로나 19로 인해 외부 위탁 교육이 대폭 축소되어 내부적으로 다양한 교육 과정, 콘텐츠, 교육 기회를 제공해 임직원의 직무 역량을 강화하고 있습니다. 특히, 직무 스쿨의 경우 R&D부터 디자인, 전략, 영업, 생산, 재무회계, HR 등 사내 모든 업무 영역으로 교육을 확대합니다.

전략적 미래 인재 양성(핵심 인재 양성)

미래 인재 육성을 위해 다양한 교육을 운영합니다. 국내, 글로벌, 직무 MBA에 선정된 인재들을 지원하고, 교육 훈련을 통한 다양한 현안 관련 과제 수행을 진행합니다. 팀장 및 반장급의 리더십(역량 육성) 교육을 통해 미래 인재를 육성하고 발굴합니다.

기술직 교육(기술 역량 강화)

기술 기초 및 기술 인증 역량 교육, 기술 마스터 제도 등

사무직 교육(공통역량 강화 및 직무 전문가 양성)

직무스쿨(디자인, 재무/회계, 영업, 전략, 생산 등) 및 전사 공개 교육

전략적 미래 인재 양성(핵심 인재 양성)

학위, 비학위 MBA 프로그램, 팀장 코칭, 반장 리더십 과정 등

2021년에는 해외법인 리더십 역량 강화를 위해 해외법인 관리자급 이상을 대상으로 사람 관리, 성과 관리, 변화 관리 등을 주제로 보다 체계적이고 핵심적인 리더십 교육을 진행할 예정입니다.

해외법인 인사관리

인사제도 고도화

2020년 6개 해외법인의 HR제도 개선을 위해 지속적으로 체계 고도화를 진행했습니다. 해외법인 HR 기능별 정기 점검을 꾸준히 진행하여 개선도를 확인하고, 체계적인 평가 진행을 위해 프로세스 구축 및 평가 항목 정의를 진행했습니다. 중국 법인에서는 신공장을 준공하면서 채용, 근태 관리, 직급 체계, 조직 문화 등을 개선했으며, 동남아 및 터키법인에서는 체계화된 정기 인사 업무의 운영 안정화를 통해 HR 역량을 강화했습니다.

2021년에는 해외법인 리더십 역량 강화를 위해 해외법인 관리자급 이상을 대상으로 사람 관리, 성과 관리, 변화 관리 등을 주제로 보다 체계적이고 핵심적인 리더십 교육을 진행할 예정입니다. 지속적으로 법인 정기 점검을 진행하고 채용, 평가, 승진 등 HR 핵심 기능 고도화로 법인 인사 역량을 강화하는 한편 본사와의 협업 체계를 향상시킬 계획입니다.

해외법인 역량 강화

해외법인 핵심 인재 육성을 위해 코로나 19 팬데믹 속에서도 비대면 온라인 리더십 교육을 실시했습니다. 해외법인 팀장급

이상 리더들을 대상으로 면접관 교육 및 평가자 교육을 진행해 관리자 역량을 향상시켰습니다. 국내 임직원의 글로벌 역량 개발을 위해 글로벌 CDP 교육프로그램을 운영하고 있습니다. 글로벌 비즈니스, 지역 이문화 및 글로벌 커뮤니케이션 역량 강화를 위한 교육 체계와 지역 이문화 역량 향상의 일환으로 글로벌 CoP 프로그램을 운영하고 있습니다. 글로벌 CoP는 2021년 3월 최초 웨비나 지식 콘퍼런스를 개최하여 국내를 포함한 해외 법인 임직원에게도 성과를 공유했습니다. 미국 MBA 유학 및 전략 국가 연수, 해외 파견 프로그램으로 임직원의 글로벌 역량 고도화도 추진하고 있습니다.

2021년에는 해외법인 내 리더를 중심으로 한 핵심 역량 교육 프로그램을 다각화할 계획입니다. 미국과 중국 MBA, 베트남, 인도네시아 등 전략 국가 최고 경영자 과정, 단기 파견 프로그램 및 벤치마킹 연수 프로그램도 확대 운영할 예정입니다.

인사제도 개선

성과연봉제 시행

수평적 조직관리와 성과 중심 문화 정착을 위해 연공증심 호봉제에서 성과연봉제로 개선 시행했습니다. 개인별 평가를 바탕으로 보상 등급을 산정해 연봉으로 지급하고 있습니다.

기술직 임금 체계 개편

2020년 임금 협상을 통해 ‘기술직 임금 체계 개편’을 진행했습니다. 연간 800%의 정기 상여를 매월 동일한 금액으로 분할 지급하여 기술직의 안정적 임금 소득을 유지합니다.

리모트 워크(Remort Work)

코로나 19 팬데믹 속에서 업무 연속성을 확보하고 방역 상황 이후의 업무 환경에 유연하게 대응하기 위해 리모트 워크를 시행하고 있습니다.

노사관계

노사 관계를 바탕으로 임금 및 단체 협상을 진행하고 있으며, 회사의 발전을 위해 협력하고 있습니다.

임직원 복지제도

주거 안정 지원

임직원이 주택을 구입하거나 임차 시 회사 복지기금대출을 통해 주택자금을 지원하고 있으며, 긴급한 경우 생활안정자금을 지원하고 있습니다.

의료지원

본인과 부양가족의 의료비를 지원하며, 단체 상해보험 가입으로 상해 및 암진단 시 보험금을 지급합니다. 전 임직원 대상의 종합건강검진제도를 시행하고 있을 뿐만 아니라 응급 처치와 상비약이 구비된 사내 의무 시설을 운영해 임직원의 건강을 관리하고 있습니다.

생활안정지원

취학 1년 전 임직원 자녀를 대상으로 유치원 교육비 일부와 중·고등학교, 대학교 입학금 및 수업료, 등록금 전액을 지원하고 있습니다. 유치원, 초·중학교 입학 자녀 대상 입학 선물과 함께 명절, 근로자의 날, 생일에 선물을 지급하며, 여가·문화생활에 활용할 수 있는 복지포인트제도 운영으로 임직원 삶의 질 향상에 기여합니다.

자기개발 및 기타

자기개발을 위한 사내 어학 과정과 사외 어학 교육비를 지원하고 있으며, 직무 관련 자격증 취득 시 인센티브와 자격시험 비용을 지원하고 있습니다. 임직원의 복지 수준 향상을 위해 다양한 휴가 제도(리프레시 휴가, 하기 휴가, 경조 휴가, 장기 근속 휴가 제도)와 장기근속자 포상, 사내 동호회 활동비 지원, 전국 주요 휴양시설 제휴 및 건강 증진을 위한 사내 피트니스 센터 등도 운영합니다.

안전·보건·환경

안전리더십 강화

현대엘리베이터는 무재해 달성 및 안전문화 수준 향상을 위해 '안전리더십 강화'를 최우선 과제로 선정하여 체계적이고 단계적인 안전리더십 강화 활동을 전개했습니다. 그 일환으로 본부/담당 임원 및 팀장/지사장 패트를 점검을 실시했습니다. 각 현장별로 점검 현장 선정 가이드라인을 마련하여 안전 현황을 교차 점검하고, 점검 결과를 경영회의에서 발표하여 안전문화 정착을 위한 실행력을 높일 수 있도록 견인했습니다.

안전·보건·환경 경영전략 및 체계

현대엘리베이터는 임직원의 안전과 건강증진을 위해 안전보건 경영 체계를 강화하고 현장 중심의 활동을 펼치고 있습니다. 또한, 3개년 중장기 안전·보건·환경 계획을 수립하고 각 단계별 전략 과제로 구성된 전략 체계를 구축하는 등 더욱 안전한 근무 환경을 만들기 위해 노력하고 있습니다. 이와 함께 각 팀의 자율적인 사고 예방 활동 등 안전·보건·환경 문화정착을 위한 프로그램을 시행하고 있습니다. 체계적인 운영을 위해 ISO 14001(환경) 및 ISO45001(안전) 인증을 통합 관리하고 있으며, 매년 내부 심사 및 정기/사후심사를 진행하여 인증을 유지하고 있습니다.

필드 사업본부 안전지표 관리

현대엘리베이터는 자율적인 안전점검과 개선, 교육 등 안전 활동을 전개하고 그 결과를 공유해 모두가 참여하는 필드 사업부 안전지표 관리를 시행했습니다. 설치/서비스/제조부문의 28개 팀/지사가 참여한 가운데, 팀별 담당자를 지정해 사고(재해), Patrol 수칙위반, 자율안전점검, 잠재위험(아차사고) 발굴 및 개선, 안전보건교육 참여, 5개 항목에 대한 안전지표를 점검·관리하고 월 1회 평가하여 그 결과를 공유했습니다. 또한, 상위 3팀에 대해서는 분기별로 포상하여 안전관리가 조직의 일상적인 문화로서 자리 잡을 수 있도록 독려했습니다.

필드 위험성 평가 개선 활동

현대엘리베이터는 불가피하게 발생할 수 있는 사업장 안전보건 사고와 관련해서 이천공장/설치/서비스에 대한 위험성 평가를 지속적으로 시행하고 잠재된 위험 요인을 발굴, 개선하는 사고 예방 활동을 전개하고 있습니다. 유해/위험 요인에 대한 실태를 파악, 평가하고 개선하여 안전하며 쾌적한 작업 환경을 조성하고자 노력하고 있으며, 현장 잠재 위험에 대한 과학적 평가(위험성평가 시스템 구축 및 활용)를 실시하고 있습니다.



2020년 안전목표 달성 합의서 조인식

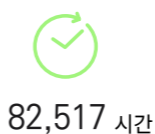
안전보건 교육

업계 최고 수준의 커리큘럼을 운영하며 관리자부터 협력사 전 직원에 이르기까지 다양한 맞춤형 안전보건교육을 실시하고 있습니다. 온라인과 오프라인을 활용하여 교육에 대한 접근성을 높이고 있으며 체험 교육, 연극 교육 등 다양한 학습법을 활용하여 효과를 극대화하고 있습니다.

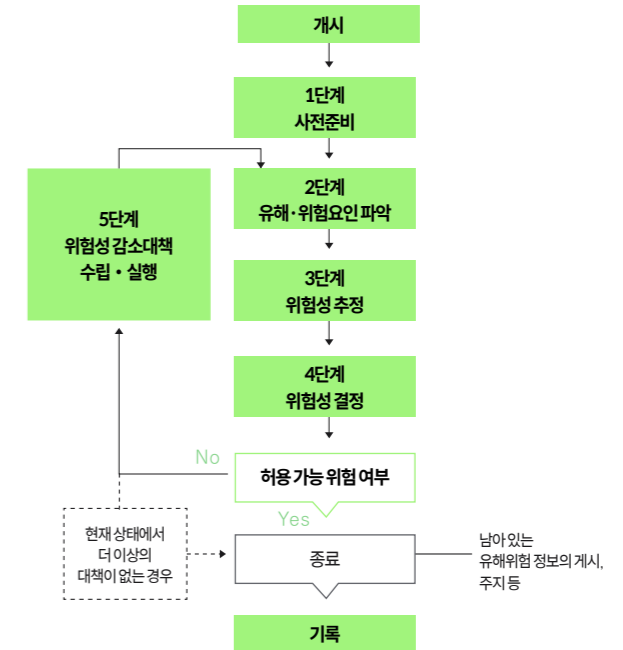
안전보건 증진 활동

현대엘리베이터는 사업장 안전보건을 증진하기 위해 다양한 활동을 진행하고 있습니다. 재난급 전염병 발생 시 합동 대응반 운영과 보고 체계를 수립하고 있으며, 근골격계 질환을 유발하는 유해 요인들을 조사해 예방하고 있습니다. 더불어 작업장의 소음으로 인해 발생할 수 있는 소음성 난청 관련 예방교육을 실시하고 있으며, 이외에도 화재 발생 시 대피/대응 훈련을 통해 자체 대응 능력을 향상시키고 각종 재난 발생시 피해를 최소화하기 위한 훈련을 매년 실시하고 있습니다.

안전보건 교육활동(2020년)



필드 위험성 평가 프로세스



안전강화 목표(2021년)

전년 대비 재해율



40% 감소

잠재위험 발굴 활동(아차사고 포함)



2.3배 신장

안전교육 시간



107,848시간

사회공헌

사회공헌 활동 실적(2020년)



사회공헌 추진 목표

현대엘리베이터는 ‘나눔으로 크는 기업’이라는 슬로건 아래 기업의 사회적 책임을 다하고 지역사회와 함께 나눔 문화를 구축하기 위해 노력하고 있습니다. 사회에서 받은 혜택을 나눔을 통해 환원함으로써 사회구성원 모두와 함께 지속적인 성장을 추구합니다. 사업의 특성과 연계한 사회공헌 활동을 적극적으로 지원하고 있으며, 기업의 강점을 활용한 사회공헌 활동으로 시너지를 추구하고 있습니다. 2020년에는 개인별 연간 8시간의 활동을 목표로 운영하여 총 2,778명의 인원이 17,683시간의 사회공헌 활동에 참여했습니다.

주요 사회공헌 활동

2020년은 코로나 19로 비대면 봉사활동을 주로 추진했습니다. 마스크, 애착인형 만들기 등 개인별 비대면으로 ‘정성나눔 만들기’ 봉사활동을 3회 실시했습니다. 이천, 충주, 손양면 등 당사 사업장 소재지 및 1사1촌 결연 지역 취약계층 학생 중 성적 우수자 32명에게 장학금을 지급했으며, 한국백혈병 어린이 재단에 헌혈증 481매와 후원금을 기부했습니다.

지역사회지원

2020년은 코로나 19로 인해 대면 봉사활동을 진행하지 않고 기부 및 후원 활동으로 지역사회 지원 활동을 진행했습니다. 수해 피해 지역인 충청북도, 충주시에 수재의연금을 기탁하고, 수해 피해 지역에는 당사 임직원들이 수해복구 봉사활동을 실시했으며, 코로나 19 극복 이웃사랑 꾸러미를 기부했습니다. 여주 아동복지시설 ‘누리의 집’에는 재배과수 및 온라인 학습용 전자기기를 기부했습니다.

기부 및 후원

현대엘리베이터는 지역사회 도움이 필요한 곳에 실질적인 도움을 주기 위한 기부와 후원 활동도 꾸준히 전개하고 있습니다. 매칭그랜트 장학기금은 임직원 급여의 1,000원 미만을 공제해 적립한 기금에 회사가 동일한 후원금을 출연하여 마련한 재원으로 운영됩니다. 2009년 6명을 시작으로 2020년까지 총 212명을 선발한 후 2억 8,000만 원을 지원했습니다. 또한, 임직원의 끝전 공제기금을 활용해 수해 피해 임직원에게 위로금을 전달했습니다.

상생경영

공정거래 자율준수 프로그램 (CP: Compliance Program) 운영

현대엘리베이터는 공정한 거래 문화 정착을 위해 공정거래법 준수사항을 경영회의, CEO 메시지 등을 통해 임직원과 외부 이해관계자 및 고객에게 공지하고 있습니다. 또한 공정거래위원회에서 권고하는 공정거래 자율준수 프로그램 7대 요소를 도입하여 이행하고 있습니다. 2020년 1월에는 전 임직원으로부터 준법실천서약을 받았으며, 팀별 CP 담당자를 지정해 팀별 CP 교육 및 점검을 수행할 수 있도록 했습니다. 4월에는 팀별 위험성 평가를 실시하여 CP 운영을 위한 고위험 조직을 식별했고, 10월에는 부패방지규정을 제정해 부패방지 행동규범을 제시하고, 부패 리스크를 예방하도록 했습니다. 아울러 정기 CP 위원회를 분기에 한번씩 연 4회 개최하고 있으며 반기별로 CP 활동을 이사회에 보고하고 있습니다. 또한 컴플라이언스 뉴스레터를 분기별로 발행하고, 내부제보 시스템을 상시 운영하고 있습니다. 더불어 법 위반 행위가 발생하지 않도록 하도급 점검(5~6월) 및 카르텔 예방 점검(8~9월)과 함께 엄정한 규율 및 제재체계를 운영하고 있습니다.

협력사 지원(2020년)

협력사 금융지원	56억 원
협력사 교육지원	4,450명
협력사 엔지니어 파견	87개 사



CP 교육

공정거래 자율준수 실천문화 정착을 위해 임원, 신입사원, 대리점 직원, 영업사원 등을 대상으로 공정거래법 및 하도급법, 건설산업기본법, 승강기안전관리법, 공동주택관리법 등 CP 교육을 실시하고 있습니다. 특히 업무 특성에 따라 법 위반 위험성이 높은 조직에 대해서는 팀 단위 맞춤 교육을 실시하고 있습니다. 2020년 5월에는 CP 온라인 워크숍을 진행해 팀별 CP 담당자의 역할 및 책임을 안내하고 CP 자율점검 활동 방법을 소개했으며, 온라인 교육을 통해 하도급법, 건설산업기본법, 청탁금지법, 개인정보보호법 등의 CP 관련 법규에 대해 지속적인 교육이 이뤄지고 있습니다.

CP 강화 활동

현대엘리베이터는 2019년 제정한 「글로벌 컴플라이언스 행위지침」을 2020년 5월에는 반독점, 반부패, 입찰응찰, 경제제재, 지식재산권, 개인정보보호, 6개 영역으로 확대해 중국법인에도 적용했습니다. 또한 9월에는 임직원의 부패방지 행동규범 제시 및 회사의 부패 리스크를 예방하기 위해 「부패방지 수립 및 부패방지규정」을 제정해 부패방지 기준을 마련하고 부패방지 경영체계를 구축했습니다.

동반성장 프로그램

현대엘리베이터는 협력사와의 파트너십을 바탕으로 동반성장 문화 정착 및 확산을 위해 노력하고 있습니다. 2013년부터 협력사와 매년 공정 거래협약을 체결하여 대기업과 협력사가 함께 성장해 나갈 수 있는 토대를 구축해왔습니다. 그 결과 2020년 동반성장위원회가 발표한 동반성장지수평가에서 6년 연속 '우수' 등급을, 공정거래협약평가에서는 2년 연속 '최우수' 등급을 받았습니다. 아울러 협력사 임직원의 소속감을 높이고 복지 증진을 위해 상조용품 지원, 창립기념일 지원, 건강검진 할인지원 등 복리후생을 위한 활동을 강화했습니다. 또한, 협력사 취업 박람회 지원을 통해 채용이 원활히 이루어질 수 있도록 돕고 있습니다. 더 나아가 2차 이하 협력사까지 함께 성장하는 문화가 확산될 수 있도록 1-2차 협력사 간 공정거래협약 체결지원, 표준 하도급계약서 사용 권장, 대금지급 모니터링 등을 실시해 동반성장 문화를 조성하고 있습니다.

APPENDIX

46 재무 경영실적

47 비재무 경영실적

50 독립된 감사인의 감사보고서

52 Global Network

53 History

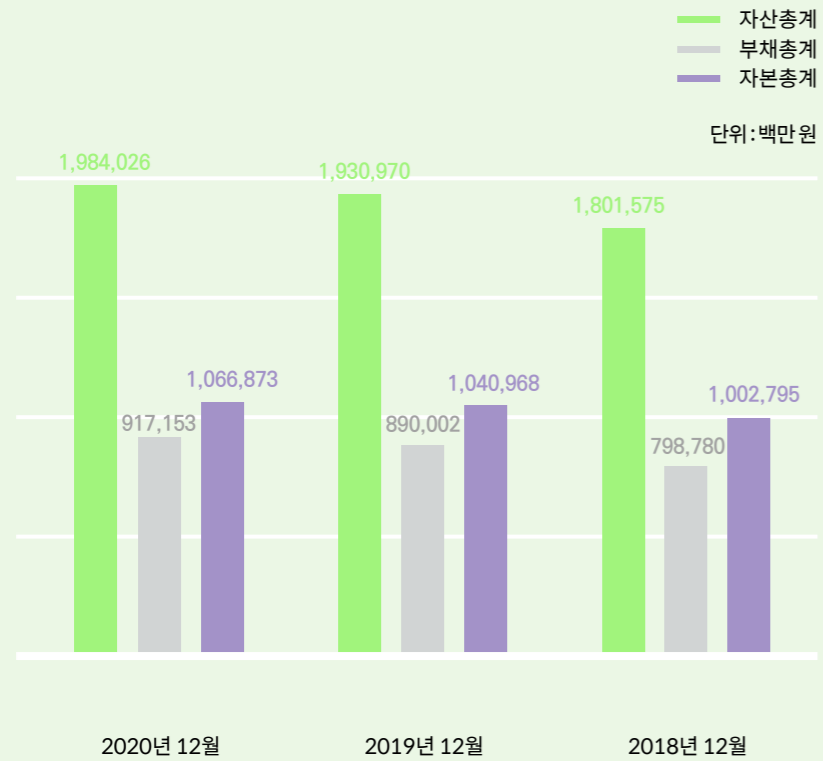
54 제작 참여



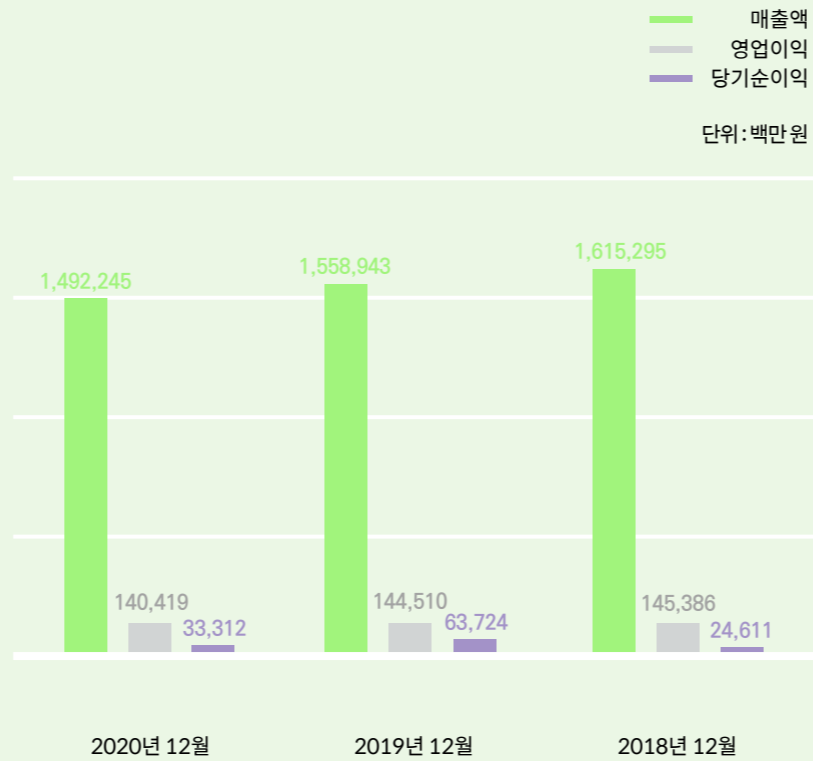
재무 경영실적

Financial Performance

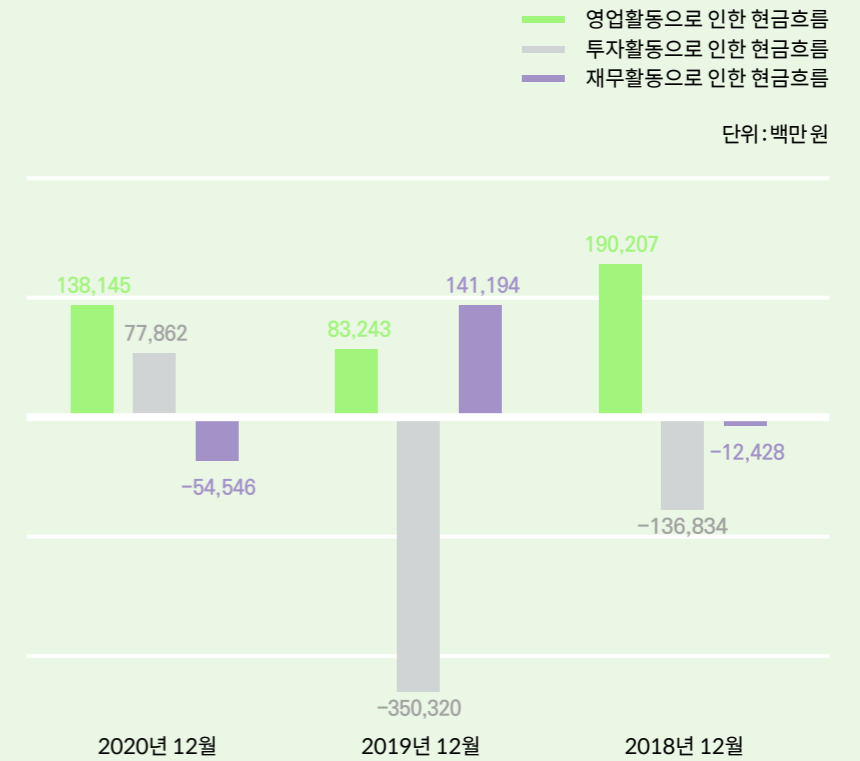
대차대조표



손익계산서



현금흐름표



홈페이지 바로가기



사업보고서 바로가기

비재무 경영실적

Non-Financial Performance

본 경영실적 진단 및 분석은 인적자본, 사회자본, 환경자본 등 비재무 부문의 핵심적인 성과에 대한 정보를 제공하기 위해 작성되었습니다. 보고기간은 2020년 1월 1일부터 12월 31일까지며, 별도로 명시하지 않는 한 자회사를 포함하지 않은 '현대엘리베이터'의 성과를 기록하고 있습니다.

1. 인적자본

1.1 임직원 구성

구분		2018	2019	2020
총 고용자 수		2,288	2,667	2,732
성별	남성	2,089	2,469	2,540
	여성	199	198	192
직군별	사무직	929	955	969
	생산/기능직	1,172	1,368	1,326
	연구직	85	91	94
	기타	102	253	343
고용형태별	정규직	2,186	2,414	2,389
	계약직	102	253	343
다양성	고졸자	628	837	843
	장애인	17	20	23
	국가보훈자	19	19	21
연령별	30세 이하	854	1,006	949
	31~40세	614	742	818
	41~50세	510	528	521
	51세 이상	310	391	443

1.2 여성인재 육성

단위 (명)

구분	2018	2019	2020	
여성직원 수	199	198	192	
여성 비율(%)	총 고용자 수 대비	8.70	7.42	7.03
여성 관리자 비율(%)	총 관리자 수 대비	4.91	5.74	5.83

1.3 인재 채용 및 퇴사

단위 (명)

구분	2018	2019	2020	
신규 채용 인원	남성	401	478	306
	여성	24	8	5
	합계	425	486	311
퇴사/이직 인원	정규직	304	272	34
	계약직	121	214	277
	남성	232	123	244
퇴사율(%)	여성	16	9	11
	합계	248	132	255
	정규직	61	89	75
계약직	187	43	180	

※ 자발적 이직률 : 전체 인원 대비 5.6%(2020년 기준, 개인사업/전직 인원)

1.4 퇴직연금제

현대엘리베이터는 근로자 퇴직급여 보장법에 따라 확정급여형(DB: Defined Benefit) 퇴직연금제도를 시행하고 있습니다. 2017년부터는 임금피크제를 도입하여 운영 중이며, 2018년부터는 대상 구성원에 대한 은퇴설계 지원교육 프로그램을 실시하여 대상자들의 정년 준비를 적극 지원하고 있습니다.

구분	2018	2019	2020
퇴직연금(억 원)	1,482	1,690	2,028

1.5 육아휴직 및 복귀

단위 (명)

구분	2018	2019	2020	
출산휴가 사용자	11	8	10	
육아휴직 사용자 수	합계	11	15	15
	여자	7	9	12
	남자	4	6	3
육아휴직 후 복직자(해당 연도 복직자 수)	4	11	15	
육아휴직 후 복직자 비율(복직자/사용자(%))	36.4	73.3	100.0	
복직 12개월 이내 퇴사 인원	1	2	1	

1.6 노사관계

현대엘리베이터는 노동법에 의거한 근로자의 결사의 자유를 보호하며, 임직원 개인의 자유의지에 따라 노동조합에 가입하고 있습니다.

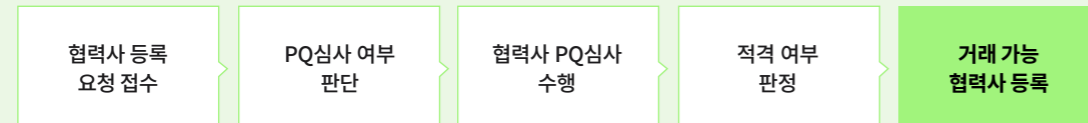
구분	2018	2019	2020
노동조합 가입률(%)	79.8	74.5	80.1

※ 노조 가입 대상 인원 기준

2. 사회자본

2.1 협력사 선정

현대엘리베이터는 투명하고 객관적인 절차를 통해 신규 협력사를 선정하고 있습니다. 신규 거래를 희망하는 협력사가 홈페이지를 통해 등록 신청을 하면, PQ심사 여부를 판단한 후 적격 협력사를 대상으로 심사를 진행합니다. PQ심사란 협력사를 대상으로 진행되는 사전심사(Prequalification)로 재무, 기술적인 평가와 함께 환경, 안전 등에 대한 비재무적인 평가를 아우릅니다.



2.2 동반성장

구분	2018	2019	2020	
금융지원	금융지원 협력사 수	260	362	391
	금융지원 금액(억 원)	61	51	56
	현금/현금성 결제비율(%)	100	100	100
기술지원/보호	대금지급 횟수	1~2회	1~2회	1~2회
	기술개발 지원 건수	1,503	1,297	1,176
교육/인력지원	교육지원(명)	7,632	5,543	4,450
	엔지니어파견 업체 수(개 회사)	81	91	87
복리후생지원	상조 용품 등 지원 건수	181	202	128

2.3 공정거래협약

구분	2018	2019	2020
주요 협력사 구매액(백만 원)	878,564	767,962	779,240
협약 체결 협력사 수(개 회사)	293	275	312

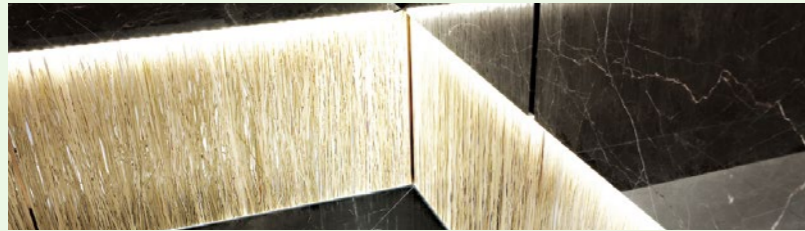
2.4 연구개발 투자

구분	2018	2019	2020
R&D 비용(억 원)	241	229	229
매출액 대비 비율(%)	1.28	1.22	1.26
R&D 인력(명)	85	91	93



3. 환경자본

현대엘리베이터는 통합환경관리 시스템을 구축하고 환경설비 운영내역, 대기오염물질 배출현황, 용수, 전력사용량 등의 수치를 체계적으로 관리하고 있습니다.



3.1 온실가스 배출

온실가스 배출량은 이천 본사, 서울사무소, 천안물류센터 및 전국 지사의 배출량으로 산정하며, 자회사와 공급망 내 배출량은 포함하지 않습니다.

구분		2018	2019	2020
총량	tonCO2eq	10,619	10,024	9,536
Scope 1	tonCO2eq	2,369	2,058	1,842
Scope 2	tonCO2eq	8,069	7,758	7,488
Scope 3	tonCO2eq	180	208	205
원 단위 사용량(배출량/매출액(억 원))		0.57	0.54	0.52
원 단위 변동률(%)		-2.4	-5.4	-2.2

3.2 대기오염물질 관리

대기오염물질은 방지시설을 거쳐 오염성분을 최소화하여 대기로 배출됩니다. 주요 오염물질은 먼지로 분류되며, 매년 방지시설의 유지관리, 소모품의 정기적인 교체 등 저감을 위한 노력을 이어가고 있습니다.

구분		2018	2019	2020
대기오염물질(먼지(kg))		559	383	288
먼지(ton)		0.559	0.383	0.288

3.3 에너지 사용

에너지 사용량은 이천 본사, 서울사무소, 천안물류센터 및 전국 지사의 사용량으로 산정합니다. 에너지 공급업체로부터 받은 고지서를 통해 통합환경관리 시스템에서 집계하며, 자회사 및 공급망 내의 에너지 사용량은 포함하지 않습니다.

구분	2018	2019	2020
총량 (TJ)	161	150	143
전력(kwh)	12,112,202	11,643,366	11,284,382
가스(Nm ³)	914,490	759,918	687,494
연료(ℓ)	141,836	153,159	57,029
원 단위 사용량(사용량×1,000/매출액(억 원))	8.58	8.01	7.85
원 단위 변동률(%)	-1.2	-6.6	-2.0

3.4 수자원 관리

수자원 사용량은 이천 본사와 천안물류센터의 사용량으로 산정합니다. 현대엘리베이터는 생산공정에서 발생하는 폐수 발생량을 줄이고, 폐수의 질을 향상시키기 위해 매년 집수조 청소를 실시하고 있으며, 운영설비의 주기적인 관리로 고농도 폐수 발생량 저감을 위해 노력하고 있습니다.

구분	2018	2019	2020
총 사용량(K ton)	34.9	32.0	22.0
상수도(K ton)	0	0	0
지하수(K ton)	26.4	25.0	15.2
공업용수(K ton)	8.5	7	7
용수 재활용 총량(K ton)	3.4	3.4	3.4
원 단위 사용량(사용량×1000/매출액(억 원))	1.86	1.71	1.21
원 단위 변동률(%)	-3.5	-8.1	-29.3
폐수 발생량(ton)	2,269	1,583	1,369

3.5 화학물질 관리

현대엘리베이터는 매년 화학물질 배출량을 줄이기 위해 노력하고 있습니다. 화학물질 인벤토리를 기반으로 화학물질 배출량에 따른 영향평가를 실시하여 주변환경의 피해를 최소화하고 있으며, 지속적인 점검 및 예방활동을 수행하고 있습니다.

구분	2018	2019	2020
총 사용량(ton)	25.15	30.6	33.7

3.6 폐기물 관리

현대엘리베이터에서 발생하는 폐기물은 발생, 운반 및 처리로 이어지는 폐기물 처리 프로세스에 따라 적법하게 처리되고 있습니다. 또한 폐기물처리업체 준수평가 시행으로 처리과정의 적법성을 모니터링하고 있으며, 매년 취급자, 배출자를 대상으로 분리수거, 보관점검상태 등 환경교육을 진행하고 있습니다.

구분	2018	2019	2020
폐기물 총량(ton)	327	269	272
매립(ton)	7	4	4
소각(ton)	10	13	10
재활용(ton)	310	252	258
지정폐기물 총량(ton)	30	44	39
폐기물 변동률(%)	-11.4	-17.7	1.1

3.7 환경투자

현대엘리베이터는 환경설비의 효율적인 유지 및 운영을 위해 매년 환경투자를 진행하고 있습니다. 환경운영비는 폐기물 처리비용, 방지시설 보수비용, 오수처리비용 등이 포함됩니다.

구분	2018	2019	2020
환경운영비(백만 원)	365	341	329
환경투자비(백만 원)	30	20	0

독립된 감사인의 감사보고서

감사의견

우리는 현대엘리베이터 주식회사(이하 "회사")의 재무제표를 감사하였습니다. 해당 재무제표는 2020년 12월 31일과 2019년 12월 31일 현재의 재무상태표, 동일로 종료되는 양 보고기간의 포괄손익계산서, 자본변동표, 현금흐름표 그리고 유의적인 회계정책의 요약 포함 재무제표의 주석으로 구성되어 있습니다.

우리의 의견으로는 별첨된 회사의 재무제표는 회사의 2020년 12월 31일과 2019년 12월 31일 현재의 재무상태와 동일로 종료되는 양 보고기간의 재무성과 및 현금흐름을 한국채택국제회계기준에 따라, 중요성의 관점에서 공정하게 표시하고 있습니다. 우리는 또한 대한민국의 회계감사기준에 따라, 「내부회계관리제도 설계 및 운영 개념체계」에 근거한 회사의 2020년 12월 31일 현재의 내부회계관리제도를 감사하였으며, 2021년 3월 19일자 감사보고서에서 적정의견을 표명하였습니다.

감사의견근거

우리는 대한민국의 회계감사기준에 따라 감사를 수행하였습니다. 이 기준에 따른 우리의 책임은 이 감사보고서의 재무제표감사에 대한 감사인의 책임 단락에 기술되어 있습니다. 우리는 재무제표감사와 관련된 대한민국의 윤리적 요구사항에 따라 회사로부터 독립적이며, 그러한 요구사항에 따른 기타의 윤리적 책임들을 이행하였습니다. 우리가 입수한 감사증거가 감사의견을 위한 근거로서 충분하고 적합하다고 우리는 믿습니다.

강조사항

(1) 대북사업 환경

감사의견에는 영향을 미치지 않는 사항으로서 이용자는 재무제표에 대한 주석 36에 주의를 기울여야 할 필요가 있습니다. 재무제표에 대한 주석 36에 기술하고 있는

바와 같이 보고기간 종료일 현재 종속기업인 현대아산(주)의 금강산 및 개성에 대한 관광사업과 개성공업지구 개발사업이 중단된 상태이며, 해당 대북사업의 재개시점은 보고기간 종료일 현재 확정되지 않았습니다. 이러한 영업상황이 회사의 재무상태에 미칠 궁극적인 영향은 현재로서는 측정할 수 없습니다.

(2) 영업환경의 중요한 불확실성

감사의견에는 영향을 미치지 않는 사항으로서 이용자는 재무제표에 대한 주석 3에 주의를 기울여야 할 필요가 있습니다. 재무제표에 대한 주석 3은 경영진이 COVID-19가 회사의 생산 능력과 고객에 대한 주문 이행능력에 미칠 수 있는 영향과 관련한 불확실성을 설명합니다.

핵심감사사항

핵심감사사항은 우리의 전문가적 판단에 따라 당기 재무제표감사에서 가장 유의적인 사항들입니다. 해당 사항들은 재무제표 전체에 대한 감사의 관점에서 우리의 의견형성시 다루어졌으며, 우리는 이런 사항에 대하여 별도의 의견을 제공하지는 않습니다.

(1) 투입법에 따른 수익인식

핵심감사사항으로 결정한 이유

재무제표에 대한 주석 2에서 언급한 바와 같이, 회사는 원가기준 투입법 적용 계약에 대한 수행의무의 진행율을 합리적으로 측정할 수 있는 경우 계약수익과 계약원가를 보고기간 종료일 현재 계약활동의 진행률을 기준으로 하여 각각 수익과 비용으로 인식하고 있습니다. 계약활동의 진행률은 회사의 수행정도를 나타내지 못하는 계약원가를 제외하고 수행한 공사에 대하여 발생한 누적계약원가를 추정 총계약원가로 나눈 비율로 측정하고 있습니다. 누적발생원가에 인식한 이익을 가산(인식한 손실을 차감)한 금액이 진행청구액을 초과하는 금액은 계약자산으로 표시하고 있으며, 진행청구액이 누적발생원가에 인식한 이익을 가산(인식한 손실을 차감)한 금액을 초과하는 금액을 계약부채로 표시하고 있습니다.

재무제표에 대한 주석 3에서 설명한 바와 같이 총계약수익은 최초에 합의된 계약금액을 기준으로 측정하지만 계약을 수행하는 과정에서 프로젝트 수행범위의 변동, 원가의 변

동, 제작기간의 변동 및 고객의 계획변경과 관련 요소들에 의하여 변동될 수 있으므로 계약수익의 측정은 미래사건의 결과와 관련된 다양한 불확실성에 영향을 받습니다. 공사 수익금액은 총계약원가와 누적발생계약원가를 기준으로 측정하는 진행률의 영향을 받으며, 총계약원가는 재료비, 노무비, 공사기간 등의 미래 예상치에 근거하여 추정합니다. 또한, 재무제표에 대한 주석 25에서 설명한 바와 같이 도급계약변경, 원자재 가격 변동 요인 등으로 추정총계약수익과 추정총계약원가가 변동되었습니다. 우리는 총계약수익, 총계약원가 및 누적발생원가를 기준으로 한 투입법에 따른 진행 기준으로 수익을 인식하는 회사의 회계정책 상, 수익 인식에 경영진의 회계추정 및 판단이 수반되며, 그 결과가 재무제표에서 미치는 영향이 유의적이므로 투입법에 따른 수익인식의 정확성을 핵심감사사항으로 판단하였습니다.

핵심감사사항이 감사에서 다루어진 방법

우리는 회사의 투입법에 따른 수익인식 회계정책을 이해하고 변경되는 사항에 대하여 파악 및 평가하였으며, 관련하여 통제테스트와 실증적 감사 절차를 수행하였습니다.

우리는 원가기준 투입법 적용 계약 수익인식에 대한 내부통제의 설계를 이해하고 아래의 주요 통제와 관련한 운영의 효과성을 테스트하였습니다.

- 총계약원가를 검토하고 승인하는 내부통제
 - 계약원가의 집계 및 배부와 관련된 내부통제
 - 프로젝트별 원가투입에 대한 내부통제
 - 시행예산과 종결원가 간 차이 검토에 대한 내부통제
- 또한, 우리는 수익인식의 중요한 추정 항목에 해당하는 계약수익과 계약원가 등에 대해서 실증적 감사 절차를 수행하였으며 주요한 절차는 아래와 같습니다.
- 주요 계약사항에 대한 확인
 - 이익률 등 주요 재무제표에 대한 분석적 검토
 - 주요 프로젝트의 보고기간 종료일 현재 진행 상황 및 유의적인 변동사항에 대한 확인
 - 당기 중 진행된 프로젝트에 대하여 공사진행을 재계산 수행
 - 총계약원가 산정 방법 및 주요 가정에 대한 이해와 산정의 근거가 되는 관련 증빙 샘플 테스트
 - 예정원가율 대비 실제원가율의 유의적인 차이가 있는 종결 프로젝트에 대한 확인
 - 당기 발생한 투입원가의 발생사실과 귀속시기 및 프로젝트별 대체에 대한 샘플 테스트
 - 계약상 공사기간과 진행율의 대사를 통한 지연배상금 가능성 확인
 - 계약수익과 계약원가 및 변경된 계약에 따른 원가기준 투입법 적용 계약과 관련된 공시 사항 확인

(2) 종속기업투자 손상검토

핵심감사사항으로 결정한 이유

재무제표에 대한 주석13에서 언급한 바와 같이, 회사는 종속기업투자에 대해서 자산손상을 시사하는 징후가 있을 때 손상검사를 수행하고 있으며, 회수가능가액(사용가치 또는 처분부대원가를 차감한 공정가치 중 높은 금액)이 장부금액을 미달하는 경우 손상차손을 인식하고 있습니다. 우리는 회사의 경영진이 자산손상을 시사하는 징후가 존재한다고 판단한 현대엘엔알(주) 및 현대아산(주)에 대한 종속기업투자 금액의 규모가 유의적이며, 해당 종속기업투자의 사용가치 평가에 포함된 미래 현금 흐름 추정에는 미래 사업에 대한 예상과 할인율 등에 대한 경영진의 판단이 포함되는 점을 고려하여, 해당 종속기업투자 손상평가를 핵심감사사항으로 판단하였습니다.

핵심감사사항이 감사에서 다루어진 방법

핵심감사사항에 대응하기 위하여 우리는 다음을 포함한 감사절차를 수행하였습니다.

- 종속기업투자 손상평가에 대한 통제 설계 및 운영의 효과성 테스트
- 회수가능가액을 평가하는데 참여한 경영진 측 전문가의 적격성 및 독립성 평가
- 경영진이 회수가능가액 추정에 사용한 가치평가 모델의 적절성을 평가
- 미래 현금흐름 추정과 경영진이 승인한 사업계획 간 비교
- 회수가능가액 추정에 사용된 주요 가정의 합리성 평가

재무제표에 대한 경영진과 지배기구의 책임

경영진은 한국채택국제회계기준에 따라 이 재무제표를 작성하고 공정하게 표시할 책임이 있으며, 부정이나 오류로 인한 중요한 왜곡표시가 없는 재무제표를 작성하는데 필요하다고 결정한 내부통제에 대해서도 책임이 있습니다.

경영진은 재무제표를 작성할 때, 회사의 계속기업으로서의 존속능력을 평가하고 해당되는 경우, 계속기업 관련 사항을 공시할 책임이 있습니다. 그리고 경영진이 기업을 청산하거나 영업을 중단할 의도가 없는 한, 회계의 계속기업전제의 사용에 대해서도 책임이 있습니다. 지배기구는 회사의 재무보고절차의 감시에 대한 책임이 있습니다.

재무제표감사에 대한 감사인의 책임

우리의 목적은 회사의 재무제표에 전체적으로 부정이나 오류로 인한 중요한 왜곡표시가 없는지에 대하여 합리적인 확신을 얻어 우리의 의견이 포함된 감사보고서를 발행하는 데 있습니다. 합리적인 확신은 높은 수준의 확신을 의미하나, 감사기준에 따라 수행된 감사

가 항상 중요한 왜곡표시를 발견한다는 것을 보장하지는 않습니다. 왜곡표시는 부정이나 오류로부터 발생할 수 있으며, 왜곡표시가 재무제표를 근거로 하는 이용자의 경제의사결정에 개별적으로 또는 집합적으로 영향을 미칠 것이 합리적으로 예상되면, 그 왜곡표시는 중요하다고 간주됩니다.

감사기준에 따른 감사의 일부로서 우리는 감사의 전 과정에 걸쳐 전문가적 판단을 수행하고 전문가적 의구심을 유지하고 있습니다. 또한, 우리는:

- 부정이나 오류로 인한 재무제표의 중요왜곡표시위험을 식별하고 평가하며 그러한 위험에 대응하는 감사절차를 설계하고 수행합니다. 그리고 감사의견의 근거로서 충분하고 적합한 감사증거를 입수합니다. 부정은 공모, 위조, 의도적인 누락, 허위진술 또는 내부통제 무력화가 개입될 수 있기 때문에 부정으로 인한 중요한 왜곡표시를 발견하지 못할 위험은 오류로 인한 위험보다 큽니다.
- 상황에 적합한 감사절차를 설계하기 위해 감사와 관련된 내부통제를 이해합니다.
- 재무제표를 작성하기 위하여 경영진이 적용한 회계정책의 적합성과 경영진이 도출한 회계추정치와 관련 공시의 합리성에 대하여 평가합니다.
- 경영진이 사용한 회계의 계속기업전제의 적절성과, 입수한 감사증거를 근거로 계속기업으로서의 존속능력에 대하여 유의적 의문을 초래할 수 있는 사건이나, 상황과 관련된 중요한 불확실성이 존재하는지 여부에 대하여 결론을 내립니다. 중요한 불확실성이 존재한다고 결론을 내리는 경우, 우리는 재무제표의 관련 공시에 대하여 감사보고서에 주의를 환기시키고, 이들 공시가 부적절한 경우 의견을 변형시킬 것을 요구받고 있습니다. 우리의 결론은 감사보고서일까지 입수된 감사증거에 기초하나, 미래의 사건이나 상황이 회사의 계속기업으로서 존속을 중단시킬 수 있습니다.
- 공시를 포함한 재무제표의 전반적인 표시와 구조 및 내용을 평가하고, 재무제표의 기초가 되는 거래와 사건을 재무제표가 공정한 방식으로 표시하고 있는지 여부를 평가합니다.

우리는 여러 가지 사항들 중에서 계획된 감사범위와 시기 그리고 감사 중 식별된 유의적 내부통제 미비점 등 유의적인 감사의 발견사항에 대하여 지배기구와 커뮤니케이션합니다.

또한, 우리는 독립성 관련 윤리적 요구사항들을 준수하고, 우리의 독립성 문제와 관련된다고 판단되는 모든 관계와 기타사항들 및 해당되는 경우 관련 제도적 안전장치를 지배기구와 커뮤니케이션한다는 진술을 지배기구에게 제공합니다.

우리는 지배기구와 커뮤니케이션한 사항들 중에서 당기 재무제표감사에서 가장 유의적인 사항들을 핵심감사사항으로 결정합니다. 법규에서 해당 사항에 대하여 공개적인 공시를 배제하거나, 극히 드문 상황으로 우리가 감사보고서에 해당 사항을 기술함으로써 인한 부정적 결과가 해당 커뮤니케이션에 따른 공익적 효익을 초과할 것으로 합리적으로 예상되어 해당 사항을 감사보고서에 커뮤니케이션해서는 안 된다고 결론을 내리는 경우가 아닌 한, 우리는 감사보고서에 이러한 사항들을 기술합니다.

이 감사보고서의 근거가 된 감사를 실시한 업무수행이사는 공인회계사 백봉준입니다.

서울특별시 용산구 한강대로 100
삼일회계법인
대표이사 윤훈수
2021년 3월 19일

이 감사보고서는 감사보고서일(2021년 3월 19일) 현재로 유효한 것입니다. 따라서 감사보고서일 후 이 보고서를 열람하는 시점 사이에 별첨된 회사의 재무제표에 중요한 영향을 미칠 수 있는 사건이나 상황이 발생할 수도 있으며, 이로 인하여 이 감사보고서가 수정될 수도 있습니다.



감사보고서바로가기

GLOBAL NETWORK



국내 사업장

- **본사/공장(이천/충주 신공장)**
이천 제1공장, 제2공장, 제3공장, R&D센터, 현대고객케어센터(HCCC)
- **국내지사**
서울사무소, 경기지사, 부산지사, 인천지사, 대전·충청지사, 대구지사, 울산지사, 강원지사, 전주지사, 광주지사, 경남지사, 제주지사
- **물류센터** 천안물류센터

Major Business Units

현대엘리베이터의 국내 사업장은 경기도 이천 본사와 서울사무소 외 12개 지방지사로 구성되어 있습니다. 또한 6개의 해외법인과 전 세계 49개국에서 해외대리점을 운영 중입니다.



해외 사업장

- **해외법인**
중국, 말레이시아, 베트남, 인도네시아, 터키, 브라질
- **해외대리점**
아시아 9개, 중동 9개, 아메리카 16개, 아프리카 6개, 유럽&CIS 9개

사업장 현황

본사(경기도 이천시)

- 제1, 2, 3공장: 규모 44,040m²
- 현대아산타워: 세계 최고 수준 엘리베이터 테스트 타워
- 현대CCC: 실시간 원격관리서비스(HRTS) 및 고객상담
- 제조본부, R&D본부, 신공장건설담당, 안전경영본부, 품질담당

서울사무소(서울시 종로구 연지동)

- 승강기사업본부, 해외영업본부, 설치본부, 리모델링사업본부, 주차사업본부, 서비스사업본부, 제품전략담당, 디지털혁신본부, 재경본부, 경영관리본부

중국 신공장(중국 상해시)

- 2021년 3월 스마트 팩토리 준공
- 규모 105,517m²
- 엘리베이터, 에스컬레이터 생산
- 지상 175m 테스트 타워

HISTORY(연혁)

Establishment 1984 ~ 1989

- 1984.05 현대엘리베이터(주) 설립
- 1985.05 이천 엘리베이터 공장 준공(제1공장)
- 1986.09 이천 에스컬레이터 공장 준공 및 엘리베이터 시험탑 준공
- 1988.07 이천 에스컬레이터 제2공장 준공

Momentum 1990 ~ 1999

- 1993.08 중국 합작법인 설립 (상해현대전제제조 유한공사)
- 1993.09 필리핀 합작법인 설립 (Hyundai Elevator Services Phils., Inc.)
- 1995.11 천안물류센터 준공
- 1996.07 한국증권거래소 주식상장
- 1998.03 승강기, 주차설비, 물류시스템 전문가 ISO 9001 및 ISO 14001 통합 시스템 인증 획득(DNV인증원)

Growth 2000 ~ 2009

- 2001.07 엘리베이터 유럽안전규격 CE마크 국내 최초 획득(DNV인증원)
- 2004.09 제28회 국가 생산성 혁신대회 금탑산업훈장 수상(대통령)
- 2005.02 2005년 존경받는 기업·기업인 대상 기업부문 최우수상 수상(전국경제인연합회, 서울경제신문)
- 2006.03 24시간 고객센터 접수 및 서비스 시스템을 갖춘 고객센터 개통
- 2009.04 세계 최고 높이(205m) 초고속엘리베이터 테스트타워 '현대 아산타워' 및 정몽헌 R&D센터 준공
- 국내 최고속도 분속 600m 엘리베이터 설치 (현대 아산타워)
- 세계 최고속도 분속 420m 전망용 엘리베이터 설치(현대 아산타워)
- 2009.04 승강기 출하량 10만 대 돌파
- 2009.07 분속 480m 초고속엘리베이터 해외 수출 (베네수엘라 정부종합청사)
- 2009.12 세계 최고 속도 분속 1,080m 엘리베이터 개발 및 설치(현대 아산타워)
세계 최고 속도 분속 600m 더블데크 엘리베이터 개발 및 설치(현대 아산타워)

Go Global! 2010 ~ 2021

- 2010.06 국내 최초 독일승강기 에너지 효율 A등급 인증 취득(독일 튜브社)
- 2011.12 서비스사업 매출 1천억 원 달성
- 2012.02 행선층예약시스템 2012 iF 디자인 어워드 수상
- 2013.03 국내 최장 '무재해 목표 시간 15배 달성' 인증 (540만 시간, 한국산업안전보건공단)
- 2013.03 현대고객케어센터 HCCC (Hyundai Customer Care Center) 개관
- 2014.01 베트남 합작법인 설립(Hyundai Thanh Cong Elevator Vietnam Co., Limited)

- 2014.01 중국상해법인 지분 100% 인수
- 2014.04 브라질 공장 준공
- 2014.06 국내 최고 속도 분속 600m 엘리베이터 설치 (부산국제금융센터)
- 2014.12 국내 최장 57m 에스컬레이터 설치·운영 (대구도시철도 3호선 신남역)
- 2015.02 국내 최초 더블데크 엘리베이터 설치·운영 (LG U+ 용산 사옥)
- 2015.03 승강기 유상관리대수 10만 대 돌파
- 2015.08 국내 최초 승강기 전문 '현대엘리베이터 기술교육원' 준공
- 2015.09 제39회 국가생산성대회 금탑산업훈장 수훈 (대통령)
- 2015.11 품질 경쟁력 우수기업 명예의 전당 헌정 (산업통상자원부, 국가기술표준원/한국표준협회)
- 2016.04 현대엘리베이터 세계화 선포식, Vision 2030 발표
- 2016.07 이천공장 월 생산량 2천 대 돌파
- 2016.08 승강기 누적 생산량(1984년~) 20만 대 돌파
- 2016.09 터키 합작법인 설립(Hyundai Elevator Asansör ve Servis Sanayi ve Ticaret Anonim Şirketi)
- 2016.09 상해법인, Vision 2020 선포
- 2016.10 최첨단 원격관리서비스 HRTS (Hyundai Real Time Service) 2만 대 돌파
- 2016.10 승강기 업계 최초, 글로벌 탄소경영인증 획득 (CARBON TRUST Standard)
- 2016.11 세계 최초 LED 글라스 적용 엘리베이터, 에스컬레이터 출시
- 2016.12 이천공장 연 생산량 2만 대 돌파
- 2017.03 · 'ANYVATOR' 세계 승강기 업계 최초 iF 디자인 어워드 Gold 수상
· '주차기 진압·지시 표시등' iF 디자인 어워드 본상 수상
- 2017.06 월간 엘리베이터 설치 대수 2천 대 돌파
- 2017.07 비승강기(물류, PSD) 사업 부문 분사/현대무백스 출범
- 2017.09 중저층용 승강기 신제품 'NEO' 출시
- 2017.10 승강기 유상관리대수 13만 대 돌파
- 2017.11 2017 동반성장주간 성과공유 우수기업부문 국무총리 표창 수상 (산업통상자원부, 동반성장위원회)

- 2017.12 연간 엘리베이터 설치 대수 2만 대 돌파
- 2018.03 중국 상하이 신공장 착공
- 2018.03 터키 합작법인 지분 100% 인수
- 2018.06 동반성장지수 평가 4년 연속 '우수' 등급 획득 (동반성장위원회)
- 2018.06 인공지능 챗봇 유지관리서비스 '현대스마트 시스템' 출시
- 2018.08 말레이시아 합작법인 지분 90% 인수
- 2018.09 국내 첫 점프 엘리베이터 수주
- 2018.09 세계 승강기 업계 최초 미국 IDEA 디자인 어워드 수상(Finalist)
- 2018.11 현대엘리베이터 홈페이지 웹어워드 대상 수상
- 2018.12 중저속 신제품 비발디(MIVALDI) 출시
- 2019.01 2018 연차보고서 미국 LACP 비전어워드 대상 수상
- 2019.03 AR/VR 기반 엘리베이터 디자인 선택 시스템 개발
- 2019.03 2019년 한국산업의 브랜드파워(K-BPI) 엘리베이터 부문 8년 연속 1위 선정 (한국능률협회컨설팅)
- 2019.04 베트남 호아빈 건설 그룹 전략적 제휴 협약
- 2019.06 기업신용등급 상향 (A/Stable, 나이스신용평가)
- 2019.07 충청북도·충주시 투자협약 체결 (MOU)
- 2019.09 기업 등급전망 상향 (A/Positive, 한국기업평가)
- 2019.10 KT, 인공지능 엘리베이터 사업을 위한 양해각서(MOU) 체결
- 2020.02 2019 연차보고서 미국 LACP비전어워드 금상 수상
- 2020.05 세계 최초 탄소섬유벨트타입 분속 1,260m 초고속 엘리베이터 개발
- 2020.07 충주 신공장 착공
- 2020.09 최첨단 원격관리 서비스 HRTS (Hyundai Real Time Service) 4만대 돌파최대주주 변경(현대네트웍(주))
- 2020.10 '클린 무빙 솔루션' 출시
- 2021.02 신제품 넥스(N:EX) 엘리베이터 출시
- 2021.03 IR 센서 적용 비접촉 버튼 '에어터치(Air Touch)'출시
- 2021.03 2021년 한국산업의 브랜드파워(K-BPI) 엘리베이터 부문 10년 연속 1위 선정(한국능률협회컨설팅)중국 상해 신공장 스마트 캠퍼스 준공

제작 참여



승강기사업본부

영업전략기획팀/강승호 책임

해외영업본부

해외전략기획팀/한희성 책임

해외전략기획팀/이지혜 책임

해외수출1팀/서정은 팀원

설치본부

설치전략기획팀/우동훈 책임

리모델링사업본부

리모델링전략기획팀/성제국 팀장

주차사업본부

수도권주차사업팀/송창영 책임

서비스사업본부

강북운영PART/임유진 팀원

서비스경영관리팀/심우민 책임

발행

현대엘리베이터

경기도 이천시 부발읍 경충대로 2091

www.hyundaielevator.com

제조본부

Smart Factory팀/김덕중 책임

생산기술팀/권의준 책임

생산관리팀/전석민 책임

설계1팀/김영진 책임

R&D본부

기술전략팀/천홍렬 책임

제품전략담당

제품전략팀/성연호 팀원

디자인연구소/이진성 책임

디지털혁신본부

변화혁신팀/김보희 팀원

품질담당

품질경영팀/임동혁 책임

발행인 송승봉

총괄 홍보팀 - 권기섭, 조찬호, 조햇님

문의 02-3670-0789

hn.cho@hyundaielevator.com

재경본부

재정팀/이의태 책임

준법지원팀/문석준 책임

준법지원팀/박재영 팀원

윤리경영팀/권수용 팀원

회계팀/이관영 책임

경영기획팀/홍수봉 책임

안전경영본부

안전예방팀/김진규 책임

경영관리본부

해외경영관리팀/안동규 책임

경영지원본부

인사팀/김대원 책임

글로벌역량팀/김다빛 책임

전문역량팀/안형준 책임

기획/디자인

홍보팀, 피플페이지